



§ 141

Maa-aineslupa Metsähallitus Metsätalous Oy Harrivaara, Rovaniemi

ROIDno-2024-3043

Valmistelija / lisätiedot:
Carita Lallukka
carita.lallukka@rovaniemi.fi
ympäristötarkastaja

Liitteet

- 1 Lupapäätös
- 2 Lupahakemus
- 3 Muistutukset
- 4 Vastineet

Metsähallitus Metsätalous Oy hakee maa-aineslupaa Rovaniemen Tiaisen kylästä tilalta Rovaniemen MLK:n VM III RN:o 698-893-12-1 (Harrivaaran moreenialue). Ottamisalueen koordinaatit pohjoinen 7422500 ja itä 460000 (ETRS TM-35). Luvanhakijalla on maanomistajan suostumus hakemuksen mukaiselle toiminnalle. Uusi ottamisalue sijaitsee Rovaniemen kaupungin keskustasta noin 60 km keskustasta pohjoiseen ja noin 5,1 km Tiaisesta luoteeseen. Kulku ottamisalueelle tapahtuu Säynäjätien sekä Harrivaaran metsäautotien kautta. Ottamisalue ei sijoitu pohjavesialueelle. Ottamisalueelta noin 100 m pohjoiseen sijaitsee Harrivaaran pohjavesialue sekä lähde. Ottamisalueen läheisyydessä ei ole suojelualueita tai muinaismuistolain mukaisia kohteita. Ottamisalueelta 2,7 km eteläkaakkoon sijaitsee poroerotusaita. Lähin asuinrakennus sijaitsee noin 1,7 km etäisyydellä itäkoillisessa ja lähin lomarakennus noin 800 etäisyydellä koillisessa. Alueella ei ole kuntatason kaavoja. Rovaniemen ja Itä-Lapin maakuntakaavassa alue on maa- ja metsätalousvaltaista aluetta (MH).

Maa-aineslupaa haetaan kymmenen (10) vuoden aikana toteutettavalle yhteensä 60 000 m³ suuruiselle maa-aineksen ottamiselle. Hakemuksen mukaisen toiminta-alueen yhteispinta-pinta-ala on 3,23 ha, josta ottamisalue 1,2 ha ja varastointialue 1,02 ha. Hakemuksen mukaan alin ottamistaso on +197.00 (N2000) ja ottamissyvyys on 1-10 m. Lyhytkestoisesta murskaustoiminnasta tehdään meluilmoitus Rovaniemen kaupungin ympäristönsuojeluviranomaiselle. Maa-aines jalostetaan murskaamalla eri murskelajikkeiksi ja ne käytetään metsäautotiestön rakentamiseen ja kunnossapitoon.

Hakemus on kuulutettu Rovaniemen kaupungin julkisella ilmoitustaululla 26.8.-2.10.2024 välisenä aikana.

Hakemuksesta jätettiin kaksi muistutusta. Metsähallitus Metsätalous Oy on antanut vastineensa muistutuksiin.

Päätöksen peruste

Ottamistoiminta ei aiheuta kauniin maisemankuvan turmeltumista eikä luonnon merkittävien kauneusarvojen tai erikoisten luonnonesiintymien tuhoutumista.

Alueella ei ole havaittu merkittäviä luontoarvoja, joten maa-ainestenoitto ei aiheuta huomattavia tai laajalle ulottuvia vahingollisia muutoksia luonnonolosuhteissa.

Alueelle tai sen läheisyyteen ei sijoitu muinaismuistokohteita, valtakunnallisesti tai maakunnallisesti arvokkaita maisema-alueita eikä valtakunnallisesti merkittäviä rakennettua kulttuuriympäristöä eikä alueella tai sen läheisyydessä ole inventoitu arvokkaita perinnemaisemakohteita.

Alueella ei myöskään ole luonnonsuojelulain, uhanalaisten lajien eikä luontodirektiivin eläin- ja kasvilajien havaintopaikkoja.

Alue ei sijaitse 1 tai 2 luokan pohjavesialueella. Ottamisalueelta noin 100 m pohjoiseen sijaitsee Harrivaaran pohjavesialue ja noin 200 m pohjoiseen lähde. Lupapäätöksessä on annettu määräykset suojakerroksesta pohjaveteen sekä polttoaineiden käsittelystä. Toiminnasta ei siten aiheudu pohjaveden laadun tai antoisuuden vaarantumista.

Alueella ei ole kuntatason kaavoja. Rovaniemen ja Itä-Lapin maakuntakaavassa alue on maa- ja metsätalousvaltaista aluetta (MH).

Alue ei sijoitu rantavyöhykkeelle.

Ottamisen vahingollinen vaikutus luontoon ja maisemankuvaan jää mahdollisimman vähäiseksi, kun ottaminen toteutetaan ottamissuunnitelman ja lupamääräysten mukaisesti.

Kun toiminnassa noudatetaan ottamissuunnitelmassa esitettyä ja lupamääräyksissä vaadittuja suojaustoimia ei ottotoiminta aiheuta vaaraa asukkaille tai ympäristölle.

Maa-ainesten ottaminen ei ole ristiriidassa maa-ainelain 6 §:ssä säädettyjen luvan myöntämisen edellytysten kanssa.

Ympäristötarkastaja

Ympäristölautakunta päättää myöntää Metsähallitus Metsätalous Oy:lle maa-ainesluvan liitteen 1 mukaisesti.

Ehdotus

Esittelijä: Hannu Kangas, johtava rakennustarkastaja

Ympäristölautakunta päättää ympäristötarkastajan ehdotuksen mukaisesti.

Päätös

Ympäristölautakunta kuuli asiassa johtava ympäristötarkastaja Tarja Bergmania.

Ympäristölautakunta päätti yksimielisesti esittelijän esityksen mukaisesti.

Tiedoksi

Hakija, muistuttajat, Lapin ELY-keskus, Rovaniemen kaupungin ympäristövalvonta



Otteen oikeaksi todistaa

Rovaniemi
25.11.2024

Maarit Tervo
hallintosihteeri

Tiedoksianto asianosaiselle

Julkinen kuulutus 27.11.2024 - 3.1.2025



Hallintovalitus

§141

Hallintovalitus

Hallintovalitus

OTE: Hallintovalitus Pohjois-Suomen Ha-o 7/30 pv, julkinen kuulutus

Tähän päätökseen haetaan muutosta hallintovalituksella.

Valitusoikeus

Tähän päätökseen saa hakea muutosta se, johon päätös on kohdistettu tai jonka oikeuteen, velvollisuuteen tai etuun päätös välittömästi vaikuttaa ja se, jonka valitusoikeudesta laissa erikseen säädetään.

Viranomaisen saa hakea muutosta valittamalla myös, jos valittaminen on tarpeen viranomaisen valvottavana oleva yleisen edun vuoksi.

Valitusaika ja valituksen perille toimittaminen

Valitus on tehtävä 30 päivän kuluessa tämän päätöksen tiedoksisaantipäivästä. Valitus on toimitettava valitusviranomaiselle viimeistään valitusajan viimeisenä päivänä ennen valitusviranomaisen aukioloajan päättymistä.

Asianosaisen katsotaan saaneen päätöksestä tiedon, jollei muuta näytetä, seitsemän päivän kuluttua julkisen kuulutuksen julkaisemisajankohdasta. Jos valitusajan viimeinen päivä on pyhäpäivä, itsenäisyyspäivä, vapunpäivä, joului- tai juhannusaatto tai arkilauantai, saa valituksen tehdä ensimmäisenä arkipäivänä sen jälkeen.

Valitusviranomainen

Pohjois-Suomen hallinto-oikeus

Torikatu 34-40, 96100 Oulu

Postiosoite: PL 189, 90101 Oulu

Puhelinnumero: vaihde: 029 56 42800

Faksi: 029 56 42841

Sähköposti pohjois-suomi.hao@oikeus.fi

Aukioloaika: ma-pe 8-16.15

Valituksen voi tehdä myös hallinto- ja erityistuomioistuinten asiointipalvelussa osoitteessa <https://asiointi.oikeus.fi/hallintotuomioistuimet/#/>.

Valituksen muoto ja sisältö

Valitus on tehtävä kirjallisesti. Myös sähköinen asiakirja täyttää vaatimuksen kirjallisesta muodosta.

Valituksessa on ilmoitettava:

- 1) päätös, johon haetaan muutosta (valituksen kohteena oleva päätös);
- 2) miltä kohdin päätökseen haetaan muutosta ja mitä muutoksia siihen vaaditaan tehtäväksi (vaatimukset);

3) vaatimusten perustelut;

4) mihin valitusoikeus perustuu, jos valituksen kohteena oleva päätös ei kohdistu valittajaan.

Valituksessa on lisäksi ilmoitettava valittajan nimi ja yhteystiedot. Jos puhevaltaa käyttää valittajan laillinen edustaja tai asiamies, myös tämän yhteystiedot on ilmoitettava. Yhteystietojen muutoksesta on valituksen vireillä ollessa ilmoitettava viipymättä hallintotuomioistuimelle.

Valituksessa on ilmoitettava myös se postiosoite ja mahdollinen muu osoite, johon oikeudenkäyntiin liittyvät asiakirjat voidaan lähettää (prosessiosoite). Mikäli valittaja on ilmoittanut enemmän kuin yhden prosessiosoitteen, voi hallintotuomioistuin valita, mihin ilmoitetuista osoitteista se toimittaa oikeudenkäyntiin liittyvät asiakirjat.

Valitukseen on liitettävä:

1) valituksen kohteena oleva päätös valitusosoituksineen;

2) selvitys siitä, milloin valittaja on saanut päätöksen tiedoksi, tai muu selvitys valitusajan alkamisen ajankohdasta;

3) asiakirjat, joihin valittaja vetoaa vaatimuksensa tueksi, jollei niitä ole jo aikaisemmin toimitettu viranomaiselle.

Valituksen maksu / oikeudenkäyntimaksu

Hallinto-oikeudessa valituksen käsittelystä perittävä oikeudenkäyntimaksu on 260 euroa. Mikäli hallinto-oikeus muuttaa valituksenalaista päätöstä muutoksenhakijan eduksi, oikeudenkäyntimaksua ei peritä. Maksua ei myöskään peritä eräissä asiaryhmissä eikä myöskään, mikäli asianosainen on muualla laissa vapautettu maksusta. Maksuvelvollinen on vireillepanija ja maksu on valituskirjelmäkohtainen. (Tuomioistuinmaksulaki 11.12.2015/1455. <https://www.finlex.fi/fi/laki/ajantasa/2015/20151455?search%5Btype%5D=pika&search%5Bpika%5D=tuomioistuinmaksulaki>)

Pöytäkirja

Päätöstä koskevia pöytäkirjanotteita ja liitteitä voi pyytää Rovaniemen kaupungin kirjaamosta.

Postiosoite: PL 8216, 96101 Rovaniemi

Käyntiosoite: Osviitta asiakaspalvelu Olkkarin Hyvinvointi- ja palvelupisteessä

Koskikatu 19, Rovaniemi

Sähköpostiosoite: kirjaamo(at)rovaniemi.fi

Telefax: 016 322 6450

Puhelin: 016 3221

Osviitta avoinna: arkipäivisin ma - to kello 9.00 - 16.30 ja pe kello 9.00 - 15.30



ROVANIEMI

1. Hakija	Nimi Metsähallitus Metsätalous Oy (2752751-5)		
2. Maan- omistaja	Nimi Suomen valtio		
3. Kaavoitus- tilanne	Alueella on <input type="checkbox"/> asemakaava <input checked="" type="checkbox"/> oikeusvaikutteinen yleiskaava Alue on <input type="checkbox"/> vesistön rantavyöhykkeellä ¹⁾ <input type="checkbox"/> asemakaavassa tai oikeusvaikutteisessa yleiskaavassa alue on osoitettu maa-ainesten ottamisalueeksi		
4. Kiinteistö, ja alue, jota päätös koskee	Kaupunginosa/Kunnan osa Rovaniemi Harrivaaran moreenialue		
	Kylä Tiainen	Tila, RN:o Rovaniemen Mlk:n VM III RN:o 698-893-12-1	Pinta-ala
	Ottamisalueen pinta-ala 1,20 ha (koko alue 3.23 ha)	koordinaatit N=7422500 ja E=459940	(ETRS-TM35FIN)
5. Päätös- ehdotus	Ottamissuunnitelma <input checked="" type="checkbox"/> On <input type="checkbox"/> Ei ole	Kuuleminen suoritettu <input checked="" type="checkbox"/> MAL 13 §	Lausunnot pyydetty <input type="checkbox"/> MAL 7 § 2mom <input type="checkbox"/> MAA 4 § <input type="checkbox"/> MAA 5 § 2mom
	<input checked="" type="checkbox"/> Uusi lupa <input type="checkbox"/> Jatkolupa <input checked="" type="checkbox"/> Lupa myönnetään seuraavin määräyksiin <input type="checkbox"/> Lupaa ei myönnetä <input type="checkbox"/> Lupamääräykset hyväksyttiin ottamissuunnitelmassa esitetyn mukaisesti seuraavin muutoksin ja lisäyksiin. ²⁾ <input type="checkbox"/> Lupamääräykset hyväksyttiin ottamissuunnitelmassa esitetyn mukaisesti. <input checked="" type="checkbox"/> Lupamääräykset hyväksyttiin liitteen 1 mukaisesti. <input type="checkbox"/> Lupamääräykset hyväksyttiin ottamissuunnitelmassa esitetyn mukaisesti seuraavin muutoksin ja lisäyksiin. ²⁾		
	Luvan voimassaoloaika vuotta 10	Luvan viimeinen voimassaolopäivä 31.1.2035	Otettava kokonaismäärä k-m ³ 60 000
Luvan myöntämisen perustelut/Kielteisen päätöksen perustelut (MAL 6 §)/Lisätietoja ⁴⁾ Luvan myöntäminen ei ole ristiriidassa MAL 3 §:ssä mainittujen rajoitusten kanssa. MAL 6 §			

- 1) Maa-aineksia ei saa ilman erityistä syytä ottaa meren tai vesistön rantavyöhykkeellä, ellei aluetta ole asemakaavassa tai oikeusvaikutteisessa yleiskaavassa osoitettu tätä tarkoitusta varten.
2) Mm. päivämäärät, joihin mennessä lupavelvoitteet on täytettävä ellei niitä ole esitetty ottamissuunnitelmassa. Tarvittaessa käytetään eri liitettä.
3) Valvontamaksun määräytymisen peruste.
4) Jos hankkeeseen sovelletaan ympäristövaikutusten arviointimenettelystä annettua lakia, päätöksestä on käytävä ilmi, miten mainitun lain mukainen arviointi on otettu huomioon.

	<p>Vakuus x 1a. Ennen aineiden ottamista hakijan on annettava lupamääräysten noudattamiseksi 10 100 euron suuruinen MAL 12 §:n tarkoittama hyväksyttävä vakuus. Vakuuden tulee olla voimassa 12 kk yli tämän luvan voimassaoloajan. Vakuuden arvoa voidaan tarkistaa luvan voimassaoloaikana.</p> <p>1b. Vakuutta ei vaadita, koska</p> <p>Täytäntöönpano 2a. Samalla hakijan pyynnöstä määrätään, että tätä päätöstä on noudatettava mahdollisesta muutoksenhausta huolimatta edellyttäen, että hakija asettaa MAL 21 §:n 2 momentin tarkoittaman -- euron suuruisen hyväksyttävän vakuuden sekä maa-ainestaksan mukaisen aloittamismaksun -- euroa. Valitusviranomaisen voi kuitenkin kieltää päätöksen täytäntöönpanon.</p> <p>2b. Samalla hylätään hakijan pyyntö saada panna täytäntöön päätös valituksesta huolimatta, koska lupaviranomainen katsoo, ettei asiassa ole esitetty sellaista perusteltua syytä, jonka nojalla lupa katsottaisiin mahdolliseksi myöntää.</p> <p>Vakuutuksien hyväksyminen Vakuuden hyväksyy palvelualuepäällikkö.</p> <p>Tarkastus- ja valvontamaksu Lupahakemuksen ja ottamissuunnitelman tarkastamismaksu 620 euroa. Luvan valvontamaksu on 290 euroa. Naapurien kuulemismaksu 240 euroa. Maksut määrättyvät voimassa olevan taksan mukaan.</p> <p>Päätös lähetetään hakijalle, Lapin ELY-keskukselle ja sitä pyytäneille (MAL 19 § 2 ja 3 mom.): muistuttajat</p>
6. Päätös	<input checked="" type="checkbox"/> Päätösehdotus hyväksyttiin. <input type="checkbox"/> Päätösehdotus hyväksyttiin seuraavin muutoksin <input type="checkbox"/> Päätösehdotus hylättiin, koska <input type="checkbox"/> Hakijaa on kuultu HMenL 15 §:n 1 momentin edellyttämällä tavalla ennen asian ratkaisemista.

MUUTOKSENHAKU

Muutoksen-haku	Muutoksenhakuohje pöytäkirjanotteella.
Päätös annetaan tiedoksi julkisella kuulutuksella	27.11.2024

Rovaniemellä 20.11.2024

Ympäristötarkastaja Carita Lallukka

**LUPAMÄÄRÄYKSET METSÄHALLITUS METSÄTALOUS OY:N MAA-AINESLUPAAN
ROVANIEMEN TIAISEEN TILALLE ROVANIEMEN MLK:N VM III RN:O 698-893-12-1
(HARRIVAARAN MOREENIALUE)**

1. Ennen ottamistoiminnan aloittamista seuraavien toimenpiteiden tulee olla tehtynä
 - lupahakemuksessa esitetyn ottamisalueen nurkat on selkeästi merkitty maastoon paaluttamalla
 - maa-ainesten oton aloituskohtiin on merkitty hyväksytty ottamistaso
 - lupapäätöksen mukainen vakuus on asetettuna
 - aloitustarkastus pidettynä.
2. Hakijan on ennen ottamistoiminnan aloittamista esitettävä hyväksyttävissä oleva **10 100** euron vakuus. Vakuutena voidaan pitää pankki- tai vakuutuslaitoksen antamaa omavelkaista. Vakuuden tulee olla voimassa 12 kk luvan päättymisen jälkeen eli **31.1.2036** saakka.
3. Ottamisen edetessä kaivualue tulee merkitä maastoon niiltä osin kun se voi aiheuttaa turvallisuusriskin maastossa liikkujille. Kaikki merkinnät on toteutettava niin, että ne ovat näkyvissä myös talvella. Lippusiimojen käyttäminen merkitsemiseen on kielletty.
4. Ottamisalueen korot tulee merkitä alueelle näkyvästi ja riittävän tiheästi. Ottamissuunnitelmassa esitettyä ottamistasoa +197.00 ei saa alittaa.
5. Maa-ainesten ottaminen ja kallion louhiminen on toteutettava ottamissuunnitelman mukaisesti ja niin, että siitä ei aiheudu pohja- eikä pintavesihaittoja. Ylimmän luontaisen pohjavesipinnan yläpuolelle on jätettävä vähintään kahden (2) metrin suojaava maakerros.
6. Maa-aineksen murskaamisesta tulee tehdä YSL 118 §:n mukainen meluilmoitus kunnan ympäristönsuojeluviranomaiselle vähintään 30 päivää ennen toiminnan aloittamista.
7. Murskaamo sijoitettava siten, että melua tai pölyä aiheuttavan toiminnon etäisyys asumiseen tai loma-asumiseen käytettävään rakennukseen tai sen välittömässä läheisyydessä sijaitsevaan oleskeluun tarkoitettuun piha-alueeseen tai muuhun häiriölle alttiiseen kohteeseen on vähintään 300 metriä.
8. Öljytuotteiden ja muiden ympäristölle haitallisten aineiden pääsy alueen maaperään ja pohjaveteen on estettävä. Öljyä ja muuta pohjavedelle ja maaperälle haitallista ainetta sisältävät säiliöt voi sijoittaa ottamisalueelle vain asianmukaisesti suojattuna (valuma-altaalla varustettu 2-vaippasäiliö tai vastaava esim. kontti). Vahingon sattuessa torjuntatoimenpiteet on aloitettava välittömästi ja asiasta on viipymättä ilmoitettava öljyntorjuntaviranomaiselle sekä maa-ainelain mukaiselle kunnan valvontaviranomaiselle.
9. Ottamisaluetta ei saa käyttää ylijäämämaiden tai jätteiden läjitykseen.
10. Ottamisalue tulee maisemoida ympäröivään maastoon sopivaksi. Ottamisalueen luiskat tulee muotoilla turvallisuuden ja maisemanhoidon kannalta riittävän loiviksi, vähintään 1:3 tai loivemmaksi. Alueen maisemoinnissa ei saa käyttää pohjavettä vaarantavia maalajeja eikä alueelle saa haudata jätteitä. Pohjatasolle ja luiskiin levitetään karkeaa hiekkaa noin 20–30 cm. Hiekkakerroksen päälle levitetään noin 5 cm:n vahvuinen kerros alueelta kuorittua pintamaata. Ottamisalueelle ei saa jäädä varastokasoja. Tiivistyneet tienpohjat ja varastoalueet on möyhennettävä ja pehmennettävä. Ottamisalueelle tulee istuttaa alueelle ominaisia puuntaimia 2 500 kpl/ha. Ottamistoiminnan yhteydessä syntyneet kaivannaisjätteet on mahdollisuuksien mukaan hyödynnettävä ottamisalueen maisemoinnissa.
11. Luvanhaltijan tulee vuosittain tammikuun 31 päivään mennessä ilmoittaa otetun aineksen määrä ja laatu sähköisesti NOTTO-tietokantaan.
12. Luvanhaltijan on ennen lupa-ajan päättymistä pyydettävä kunnan valvontaviranomaista pitämään alueella lopputarkastus.

13. Kunta perii luvan tarkastamisesta ja valvonnasta aiheutuneet kulut kunnassa vahvistetun taksan mukaisesti. Mikäli vuotuinen myönnetty ottamismäärä ylitetään, luvanhaltijan on ilmoitettava ylityksestä kirjallisesti lupaviranomaiselle ja kunnalla on oikeus periä ylityksen osuus valvontamaksusta heti.

14. Muilta osin lupaehtoina tulee noudattaa lupahakemuksessa ja sen liitteissä esitettyjä suunnitelmia.

MAA-AINESLUPAHAKEMUS

(Maa-aineslaki 555/1981)

Viranomaisen merkinnät

Kyseessä on

- uusi lupahakemus
 jatkolupahakemus (MAL 10:3 §), tiedot aiemmasta maa-ainesluvasta

Haetaan lupaa aloittaa maa-ainesten ottaminen ennen lupapäätöksen lainvoimaisuutta (MAL 21 §)

Perustelut aineiden ottamiseksi ennen lupapäätöksen lainvoimaisuutta sekä esitys vakuudeksi niiden haittojen, vahinkojen ja kustannusten korvaamisesta, jotka päätöksen kumoaminen tai luvan muuttaminen voi aiheuttaa

1. HAKIJA

Nimi tai toiminimi Metsähallitus Metsätalous Oy	Y-tunnus 2752751-5
Postiosoite PL 8016 (Ounasjoentie 6) 96101 Rovaniemi	
Sähköpostiosoite arvo.oll@metssa.fi	Puhelinnumero 0400-180461

2. YHTEYSHENKILÖ- JA LASKUTUSTIEDOT

Nimi Arvo Olli	Postiosoite PL 8016 (Ounasjoentie 6) 96101 Rovaniemi
Sähköpostiosoite arvo.oll@metssa.fi	Puhelinnumero 0400-180461
Laskutusosoite (postiosoite tai verkkolaskuosoite/OVT-tunnus, välittäjä-tunnus ja viite) Metsähallitus Metsätalous Oy OVT 003727527515900 Operaattori:BAWCFI22 Y-tunnus 2752751-5 Viite: tienrakennus	

3. OTTAMISALUEEN SIJAINTI, KIINTEISTÖTIEDOT SEKÄ KAAVOITUSTILANNE

Kunta, kylä/kaupunginosa Rovaniemi	Ottamisalueen nimi Harrivaaran moreenialue	
Kiinteistö-tunnus/-tunnukset 698-893-12-1	Tilan nimi/nimet Rovaniemen MLK:n VM III	
Ottamisalueen keskipisteen koordinaatit (ETRS-TM35FIN) pohjoiskoordinaatti 7422500 itäkoordinaatti 460000		
Kiinteistön omistaja ja yhteystiedot sekä selvitys hakijan hallintaoikeudesta ottamispaikkaan Metsähallitus PL 8016 (Ounasjoentie 6) 96101 Rovaniemi		
Ottamisalueen rajanaapurit ja muut mahdolliset asianosaiset <input checked="" type="checkbox"/> Tiedot on esitetty erillisellä liitelomakkeella 6010c		
Ottamisalueen ja sen ympäristön kaavoitustilanne	Sijaitseeko ottamisalue pohjavesi-alueella?	Sijaitseeko ottamisalue meren tai vesistön rantavyöhykkeellä?

<input checked="" type="checkbox"/> Maakuntakaava, kaavamerkintä M 4513	<input type="checkbox"/> kyllä	<input type="checkbox"/> kyllä
<input type="checkbox"/> Yleiskaava, kaavamerkintä	<input checked="" type="checkbox"/> ei	<input checked="" type="checkbox"/> ei
<input type="checkbox"/> Asemakaava, kaavamerkintä	<input type="checkbox"/> osittain	
<input type="checkbox"/> Poikkeamispäätös		
<input type="checkbox"/> Ei oikeusvaikutteista kaavaa		
<input type="checkbox"/> Kaavamuutos vireillä		
	Pohjavesialueen nimi ja tunnus	

4. OTETTAVA MAA-AINES JA OTTAMISEN JÄRJESTÄMINEN

Ottettavan aineksen kokonaismäärä (k-m ³) 60000	Arvioitu vuotuinen ottamismäärä (k-m ³) 6000	Ottamisaika (vuotta) 10	Ottamisalueen pinta-ala (ha) 1,20
Alin ottamistaso (m, N2000 -korkeusjärjestelmä) 197.00	Pohjaveden pinnan ylin korkeustaso (m, N2000, havaintopiste, havaintoaika) -	Pohjaveden pinnan keskimääräinen korkeustaso (m, N2000) -	

Ottettavan aineksen laatu	Määrä (k-m ³)
Kalliokiviaines	
Sora ja hiekka	
Moreeni	60000
Siltti ja savi	
Eloperäiset maa-ainekset	

Ottettavan aineksen käyttötarkoitus	Prosenttiosuus tai sanallinen kuvaus
Asfalttituotanto	
Betonituotanto	
Rakennuskivituotanto	
Raidesepeli	
Teiden rakentaminen ja tienpito	100 %
Täytöt	
Muu käyttötarkoitus	

Onko alueelle tarkoitus sijoittaa kivenmurskaamo?

kyllä
 ei

Lisätiedot
Moreeniainesta murskataan enintään yhteensä 60 000 k-m³
Murskauksessa käytetään mobiilimurskainta, jolla kiviaines murskataan tientekoon sopiviksi murskelaiduiksi

Esitys vakuudeksi (MAL 12 §)

Ottamistoiminnassa syntyvä kaivannaisjäte (laatu, määrä, hyödyntäminen)

Tiedot on esitetty liitteessä tai ottamissuunnitelmassa

Yleiskuvaus ottamisen, ottamiseen liittyvien toimintojen ja liikenteen järjestämisestä
Esitetty suunnitelmaselostuksessa.

Yleiskuvaus ottamisalueesta, ottamisalueen ja sen ympäristön luonnonolosuhteista sekä hankkeen vaikutuksista ympäristöön ja luonnonolosuhteisiin ja toimenpiteistä ympäristön hoitamiseksi

Esitetty suunnitelmaselostuksessa.

5. LIITTEET

Kiinteistöjen omistusoikeuteen ja ottamisen järjestämiseen liittyvät sopimukset ja asiakirjat

- Hallintaoikeusselvitys ottamispaikkaan
- Kiinteistön omistajan antama kirjallinen suostumus luvan hakemiseen
- Luettelo ottamisalueen rajanaapureista ja muista mahdollisista asianosaisista (lomake 6010c)
- Kiinteistörekisteriote ja kiinteistörekisterin karttaote
- Selvitys naapurien kuulemisesta
- Selvitys tieoikeuksista
- Valtakirja

Ottamissuunnitelma ja kaivannaisjätteen jätehuoltosuunnitelma

- Ottamissuunnitelma
- Kaivannaisjätteen jätehuoltosuunnitelma

Kartat ja leikkauspiirustukset

- Yleiskartta
- Sijaintikartta
- Kaavakartta- ja kaavamääräysote
- Suunnitelmakartta
- Leikkauspiirustukset

Muut liitteet

- Ympäristövaikutusten arviointiselostus ja YVA-yhteysviranomaisen perusteltu päätelmä
- Luonnonsuojelulain 65 §:n mukainen Natura-arvioinnin tarveharkinta
- Muu, mikä?

6. ALLEKIRJOITUS

Paikka ja päivämäärä

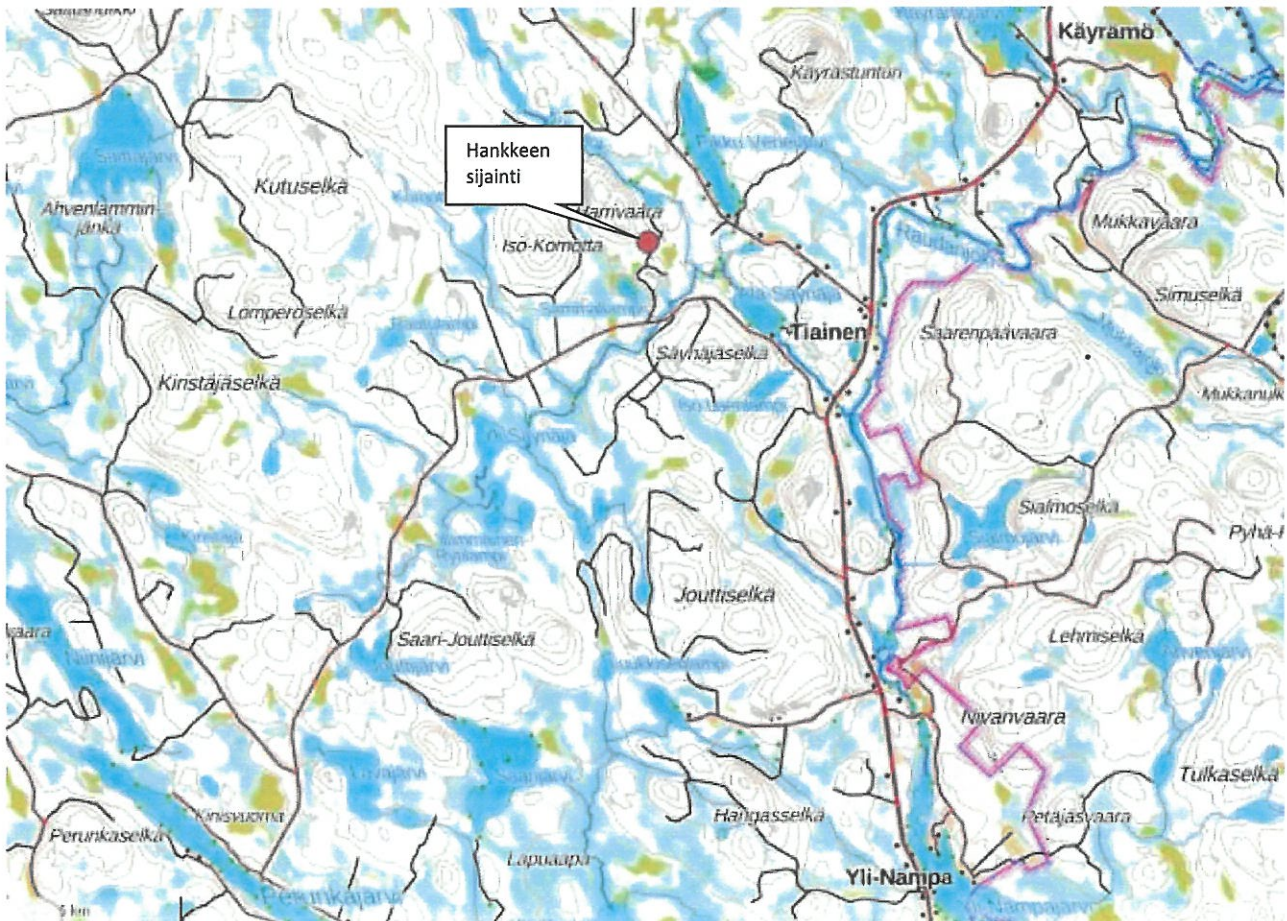
Rovaniemi 17.6.2024

Allekirjoitus (tarvittaessa)

Arvo Olli

Nimen selvennys

HARRIVAARAN MOREENIALUE 2023



Kunta: Rovaniemi

Kylä: Valtion metsämaa

Tila: Rovaniemen Mlk:n VM III 698-893-12-1

Hakija: Metsähallitus / Metsätalous Oy, yhteyshenkilö Arvo Olli

Osoite: PL 8016 (Ounasjoentie 6)

96101 Rovaniemi

Puhelin 0400-180 461

Sähköposti: arvo.oli@metsa.fi

Seinäjoella 17. päivänä kesäkuuta 2024



Puh. 040-5264 930

e-mail: juha.laakso@maveplan.fi

SISÄLLYSLUETTELO

- Sijaintikartta
- Lähestymiskartta
- Sijaintikartta 1:200 00 (etusivulla)
- Suunnitelmaselostus ja yleiskartta 1:10 000
- KTJ otteet
- Nykytilannekartta 1:1000
- Lopputilannekartta 1:1000
- Leikkaukset 1:500 / 1:100
- Maisemointikartta
- Ilmakuva ottoalueesta 1:1000
- Kaivannaisjätteen jätehuoltosuunnitelma

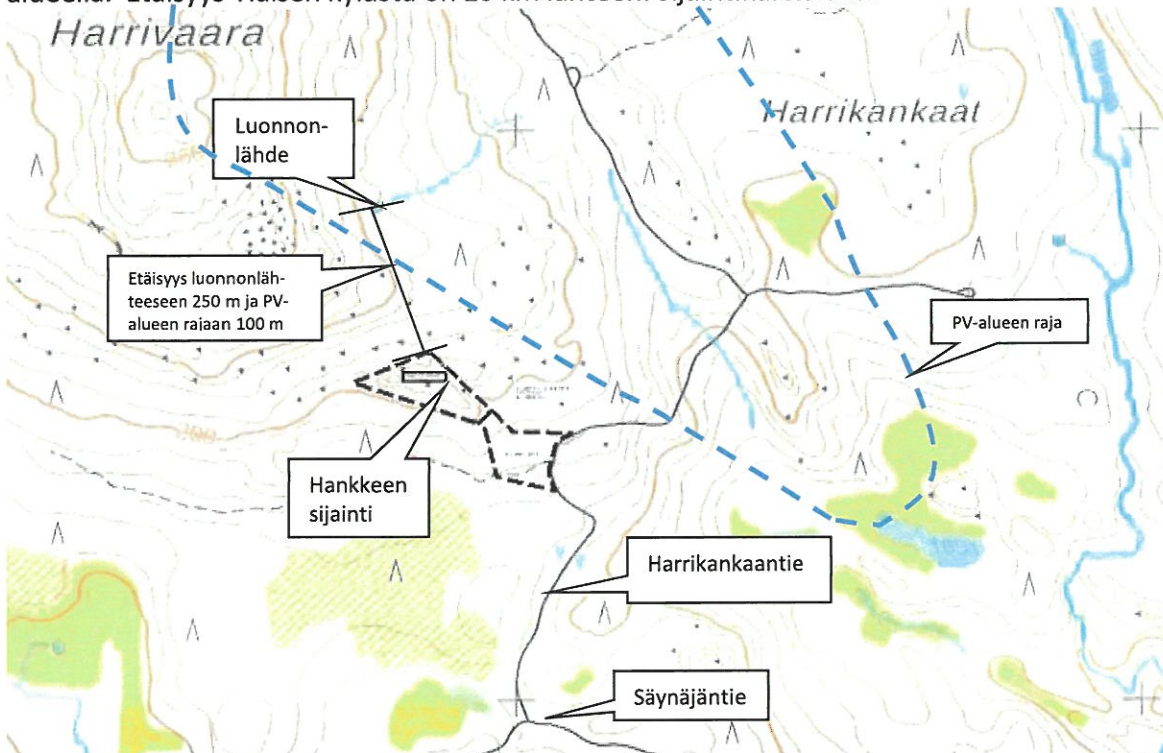
MAA-AINEKSEN OTTOSUUNNITELMA

1. MAANOMISTUS

Ottoalue kuuluu tilaan Rovaniemen Mlk:n VM III (kiinteistötunnus 698-893-12-1), jonka omistaa Metsähallitus.

2. YLEISKUVAUS

Suunniteltu alue sijaitsee Rovaniemeltä 60 km pohjoiseen Valtion Metsämaalla Tiaisen kylässä Harrivaaran alueella. Etäisyys Tiaisen kylästä on 10 km länteen. Sijaintikartta alla:



Suunnittelualan keskikohdan koordinaatit **N=7422500** ja **E=459940** (ETRS TM-35).

Tieyhteys alueelle kulkee etelästä Säynäjätien kautta ja Metsähallitus Oy:n hallinnassa olevien metsäautoteiden kautta ottoalueen itäpuolelle (kts. kartta yllä).

Suunnitellun maa-ainesottoalueen toiminta-alueen yhteispinta-ala on **3.23 ha**, josta varsinainen ottoalue on 1.20 ha ja varastointialue: 1.02 ha.

Suunnitellulta alueelta ei ole otettu aikaisemmin maa-ainesta. Läheinen Säynäjävaaran moreenialueen ottolupa on umpeutunut ja Harrivaaran ottoalue tulee sen tilalle.

Rovaniemen ja Itä-Lapin maakuntakaavassa alueella on merkintä **MH 4513** (Maa- ja metsätalousvaltainen alue).

Metsähallitus Metsätalous Oy on osallistanut Poikajärven paliskunnan maa-ainespaikan osalta, eikä paliskunnalla ollut huomautettavaa siihen.

Maa-aineksen otosta ei aiheudu haittoja lähialueille, lähin vapaa-ajan asutus (Harrilampi 698-407-79-11) sijaitsee noin 0.8 km pohjoiseen.

Suunnitellun ottoalueen lähistöllä (< 1 km) ei sijaitse muinaisjäännöksiä. Lähin suojelukohde "Porkkavaaran rajalinja, viisarikivet" sijaitsee noin 7 km luoteeseen.

Lähimmät vesistöt ovat: lännessä n. 500 m etäisyydellä oleva Rasialampi, kaakossa n. 900 m:n päässä oleva Harrioja ja lounaassa n. 900 m:n päässä oleva Sammallampi.

Suunnitellun ottoalueen lähistöllä ei sijaitse suojelualueita. Kutuselkä - Kiristäjäselkä luonnonsuojelualue sijaitsee noin 5 km suunnitellun ottoalueen länteen. Kuva alla:



3. RAJANAAPURIT

Lähimmät naapurikiinteistöt sijaitsevat 0,8 km:n päässä koillisessa ja lounaassa. Tilojen yhteystiedot esitetty erillisessä lähinaapureiden yhteystiedot liitteessä. Tilojen sijainti ilmenee liitteenä olevasta alueen yleiskartasta 1: 10 000.

4. NYKYTILANNE KASVILLISUUDEN OSALTA

Suunniteltavalla ottoalueella kasvaa varttunutta kasvatusmetsää.

5. POHJAVESIOLOSUHTEET JA NIIDEN SUOJELU

Suunnitellun ottoalueen pohjoispuolella n. 0,1 km:n etäisyydellä sijaitsee Harrilammen pohjavesialue, jossa sijaitsee n. 250 m etäisyydellä ottoalueesta luonnonlähde.



6. SUORITETUT MAASTOMITTAUKSET

Suunniteltu ottoalue mitataan Trimble GNSS-paikantimen avulla. Saatava maa-aineksen määrä on laskettu Terra Modeler Field maastomalli- / massalaskentaohjelmalla. Apuna on käytetty myös Maanmittaushallituksen laserkeilausaineistoa. Korkeustasona on käytetty valtakunnallista N2000 –korkeusjärjestelmää. Koordinaattijärjestelmänä on käytetty ETRS-TM35.

7. SUUNNITELTU OTTOMÄÄRÄ JA AIKATAULU

Suunniteltavalta alueelta on laskettu kaivettavan moreenia yhteensä **60 000 m³ ktr** vuosina 2024-2034 (10 vuoden aikana) jolloin vuotuinen keskimääräinen ottomäärä on 6 000 m³ ktr ottosyvyyden ollessa 1-10 m.

Maa-aines jalostetaan murskaamalla eri murskelajikkeiksi ja murske käytetään lähialueilla sijaitsevan Metsähallituksen ylläpitämän metsäautotiestön rakentamiseen ja kunnossapitoon.

Ottoalueen suunniteltu pohjataso on **+197.00 (N2000)**. Kts. liitteenä oleva lopputilannekartta ja leikkauskuvat.

8. MAA-AINEKSEN OTTAMINEN

Maa-aineksen ottoalue merkitään maastoon puupaaluilla.

Ottamisalueelle ei haeta ympäristölupaa, koska murskaamon toiminta on tilapäistä ja lyhytkestoista.

Yhteensä murskaustoimintaa on korkeintaan 50 päivää 10 vuoden lupa-ajan aikana (YSL, 527/2014) eikä murskaustoiminnasta aiheudu merkittävää ympäristön ja pohjavesien pilaantumisvaaraa.

Maa-aineksen otossa sekä maisemoinnissa huomioidaan alueen maisemakuva sekä alueen geologiset ja biologiset luonnonarvot:

- Meluhaitat minimoidaan (murskausajankohta, murskaamon ja murskekasojen sijoittelu)
- Pölyhaitat minimoidaan (kastelu)
- Ottoalueen viimeistelyssä luiskakaltevuudet ja -muotoilut (ottoalueen ”istuminen maisemakuvaan)
- Pintamaiden levityksellä edistetään luontaista metsittymistä

Lyhytkestoisesta murskaustoiminnasta tehdään meluilmoitus Rovaniemen kaupungin ympäristön-suojeluviranomaiselle ennen toiminnan aloittamista.

9. TOIMINTA OTTOALUEELLA JA POHJAVEDEN SUOJELU

Poltto- ja voiteluaineiden sekä ympäristölle vaarallisten aineiden säiliöissä tulee olla niiden tilavuutta vastaavat, katetut suoja-altaat sekä ylitäytön estimet ja lukot. Polttoainesäiliöiden suojarakenteiden tulee olla sellaiset, ettei koneiden ja autojen tankkauksen yhteydessä öljyä pääse maaperään ja edelleen pohjaveteen. Alueella ei varastoida jätteitä, öljyjä ja voiteluaineita louhinta- ja murskausajankohden ulkopuolella.

Työkoneiden osalta on valvottava, ettei niistä pääse vuotamaan maahan poltto- ja voiteluaineita eikä hydraulikkaneiteitä.

Ottotoiminnan aikana on huolehdittava alueen siisteydestä ja jätehuollosta. Jätteitä ei saa säilyttää siten että siitä aiheutuu naapurikiinteistöille likaantumisvaaraa. Toiminta-alueella jätteiden varastointi tulee olla jätelainsäädännön mukaista.

Jätteet on varastoitava siten että mahdolliset vuodot astioista eivät aiheuta valumia maaperään:

- Poltettavat -, kaatopaikka-, vaaralliset- ja hyödynnettävät jätteet erillisissä kannellisissa jäteastioissa
- Jäteöljyt lukittavissa konteissa tai säiliöissä

Poltettava jäte, kaatopaikkajäte, vaarallinen jäte, hyödynnettävät jätteet ja jäteöljyt on toimitettava asianomaisille keräyspaikoille viranomaisten vaatimusten mukaisesti. Alueella ei saa polttaa eikä sinne saa haudata jätteitä.

Ottoalueelta vapautuvat vähäiset valumavedet ohjataan selkeytyksen jälkeen kohti itää metsäojaverkostoon josta vedet virtaavat edelleen Harriojaan (etäisyys noin 900 m).

10. ALUEEN SIISTIMINEN OTTOTOIMINNAN AIKANA JA MAISEMOINTI TOIMINNAN PÄÄTTYTTYÄ

Ottoalueen siisteydestä huolehditaan toiminnan ajan ja lopullinen ympäristön siistiminen tehdään heti ottamistoiminnan päätyttyä. Luontoon kuulumattomat rakenteet, romut ja jätteet viedään asiaan kuuluviin keräilypaikkoihin.

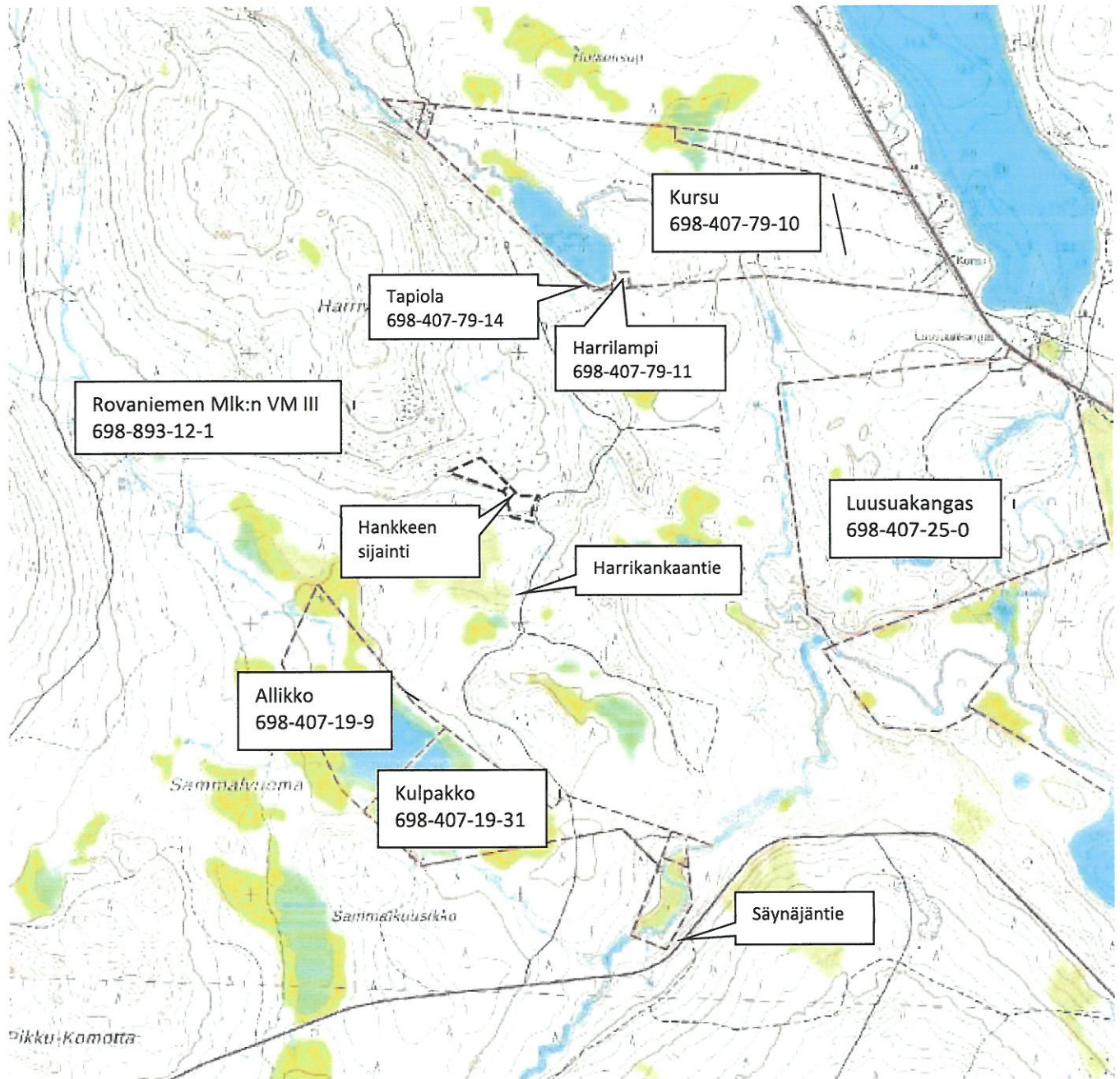
Ylijäämä maa-ainekset käytetään soveltuvin osin alueen jälkihoitoon.

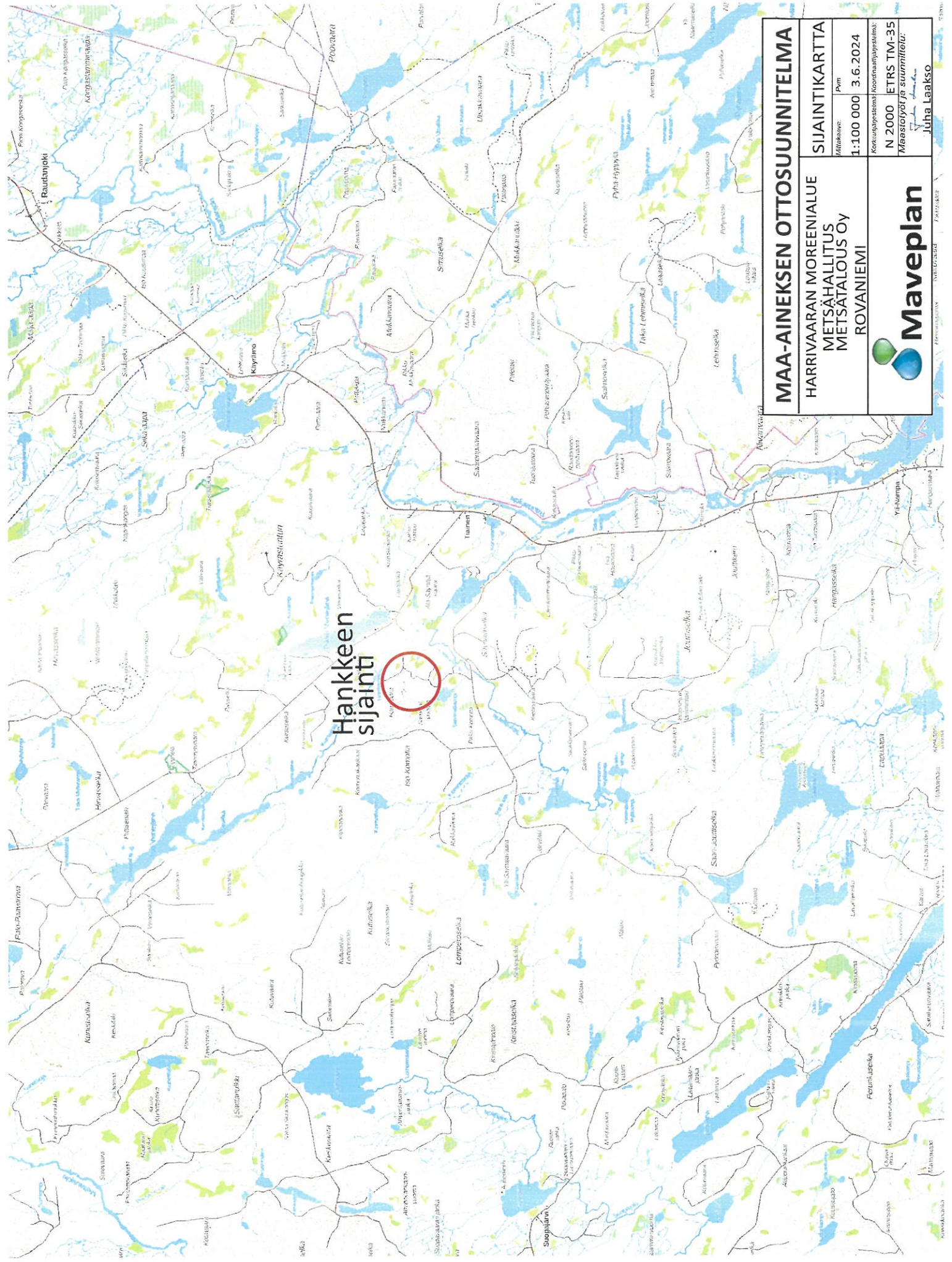
Viimeistelytyö saatetaan loppuun ottamistoiminnan päätyttyä. Pohjavedelle haitallisia aineita ei saa käyttää viimeistelyssä vaan ne on vietävä kunnan osoittamaan paikkaan.

Maa-aineksen ottotoiminnan päätyttyä varastoidut pintamaat levitetään ottoalueelle, ottoalueen annetaan metsittyä luontaisesti ja se otetaan metsätaloudekäyttöön. Mikäli luontainen metsittyminen ei tuota tarvittavaa taimitiheyttä, alueelle istutetaan männyn taimia 2500 kpl /ha.

Varastointialueen pinta pehmitetään ottotoiminnan jälkeen ja sinne istutetaan männyn taimia. Ottotoiminnan päätyttyä kulku alueelle estetään tekemällä tulotien poikkioja jonka yli ei päästä henkilöautoilla.

11. Yleiskartta 1:10 000





Hankkeen sijainti

MAA-AINEKSEN OTTOSUUNNITELMA	
HARRIVAARAN MOREENIALUE METSÄHALLITUS METSÄTALOUS OY ROVANIEMI	
SIJAINTIKARTTA	
Mittakaava: 1:100 000	Pvm 3.6.2024
Koordinaatit: ETRS TM-35 Maastotyyli ja suunnittelu: Juha Laakso	





Hankkeen sijainti

MAA-AINEKSEN OTTOSUUNNITELMA

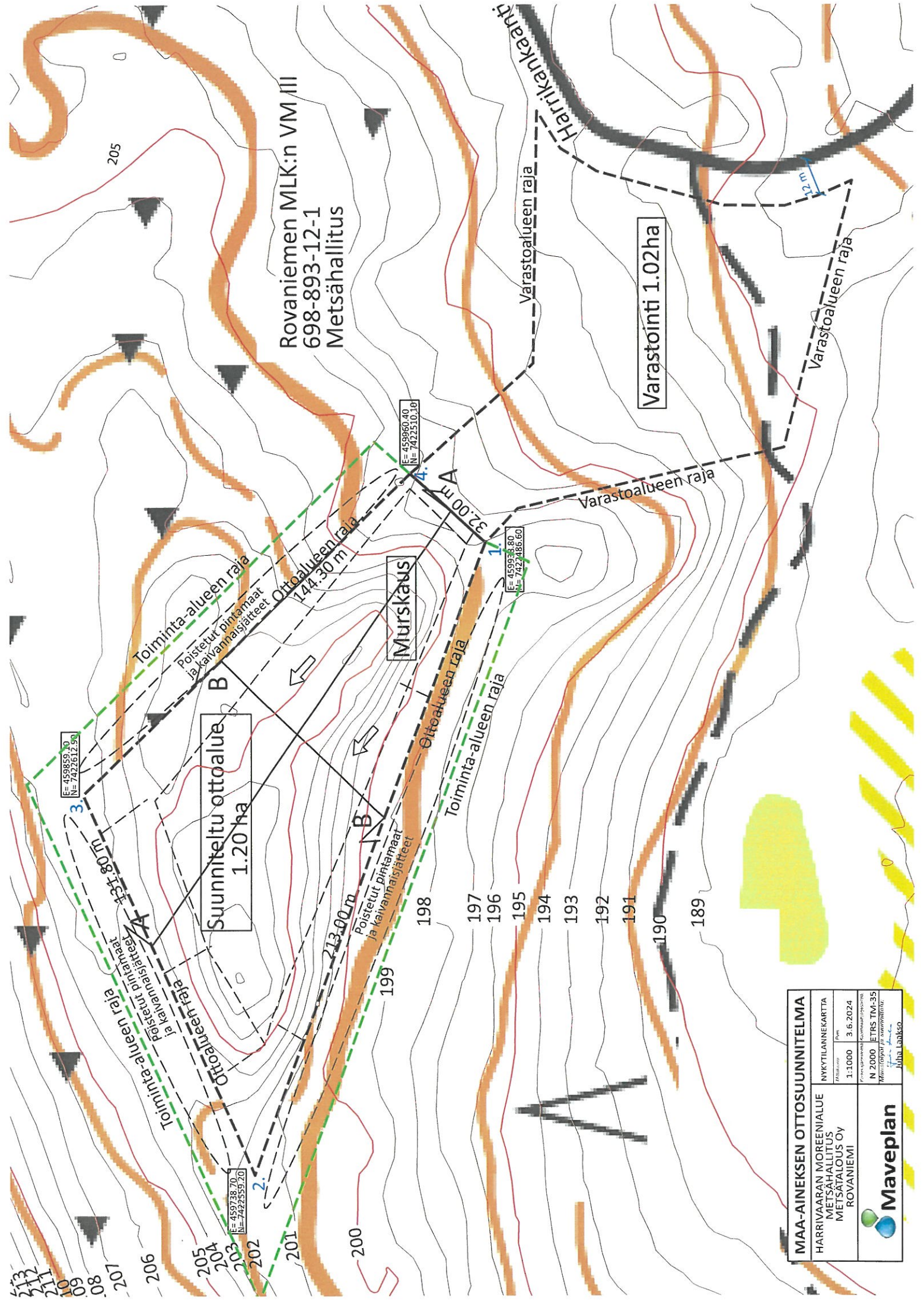
HARRIVAARAN MOREENIALUE
 METSÄHALLITUS
 METSÄTALOUS OY
 ROVANIEMI

LÄHESTYMISKARTTA

Mittakaava	Päivä
1:20 000	3.6.2024

Korkeusjärjestelmä	Koordinaattijärjestelmä
N 2000	ETRS TM-35
Maastotyyppi ja suunnittelija	
Jukka Lehto	





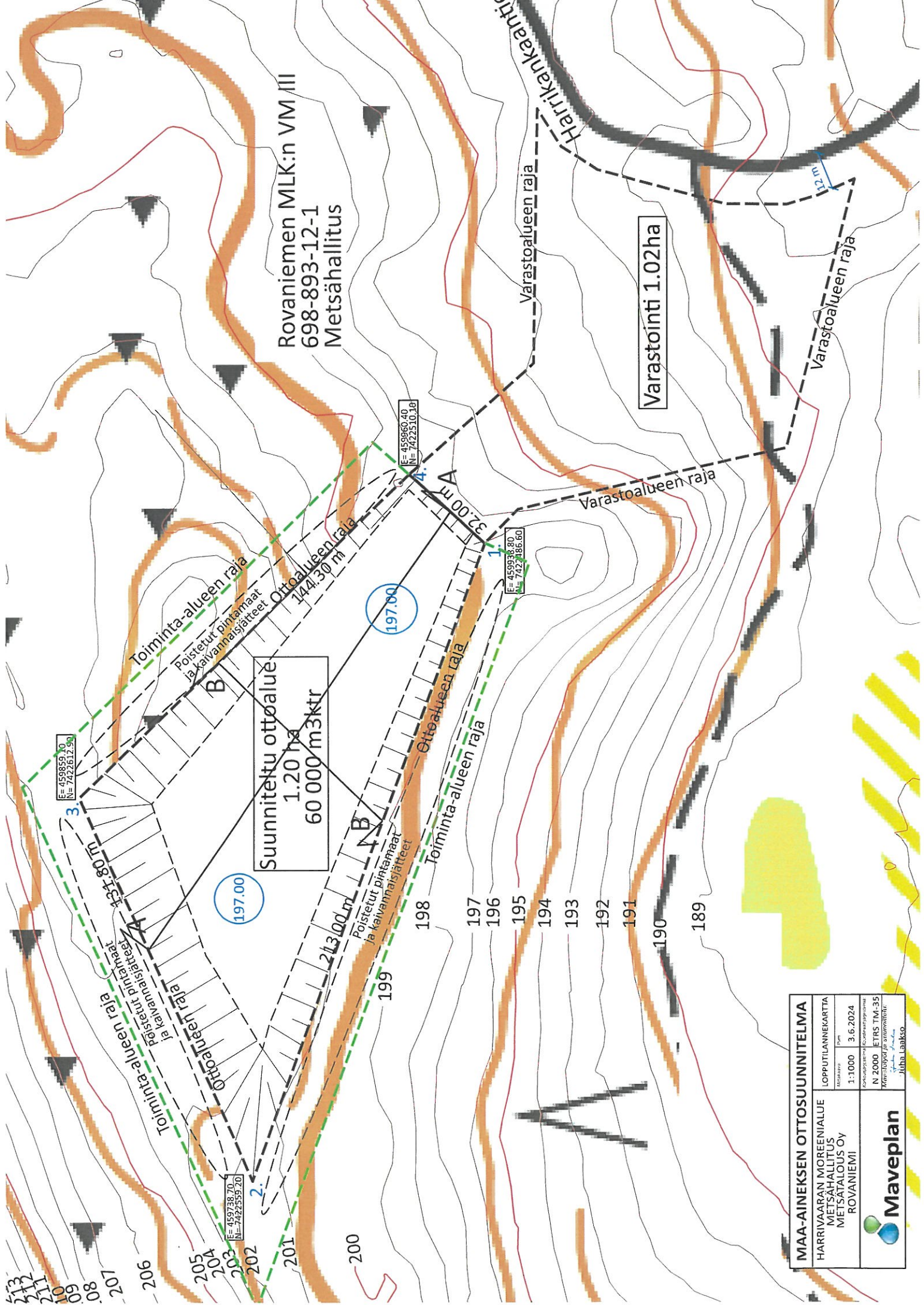
Rovaniemen MLK:n VM III
698-893-12-1
Metsähallitus

Varastointi 1.02ha

Suunniteltu ottoalue B
1.20 ha

Murskaus

MAA-AINEKSEN OTTOSUUNNITELMA	
HARRIVAARAN MOREENIALUE METSÄHALLITUS METSÄTALOUS OY ROVANIEMI	NYKYTILANNEKARTTA
	1:1000 3.6.2024
N 2000 ETRS TM-35 Mittausreitit ja suunnittelu: Juhani Laakso	



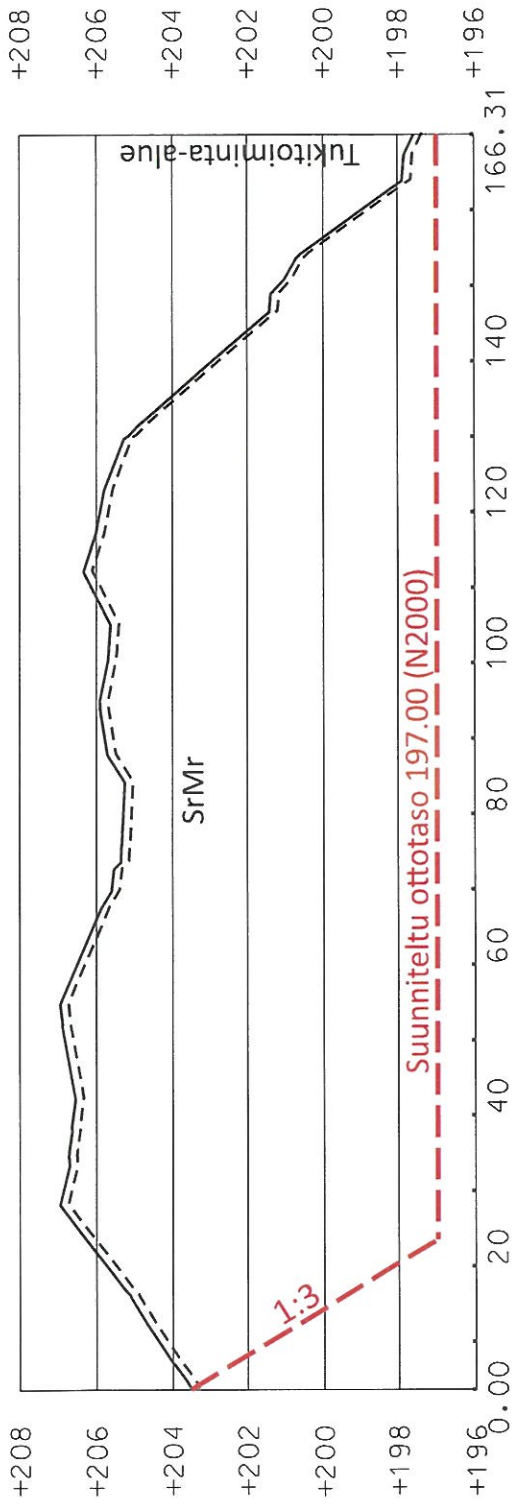
Suunniteltu ottoalue
 1.20 ha
 60 000 m³ktr

Varastointi 1.02ha

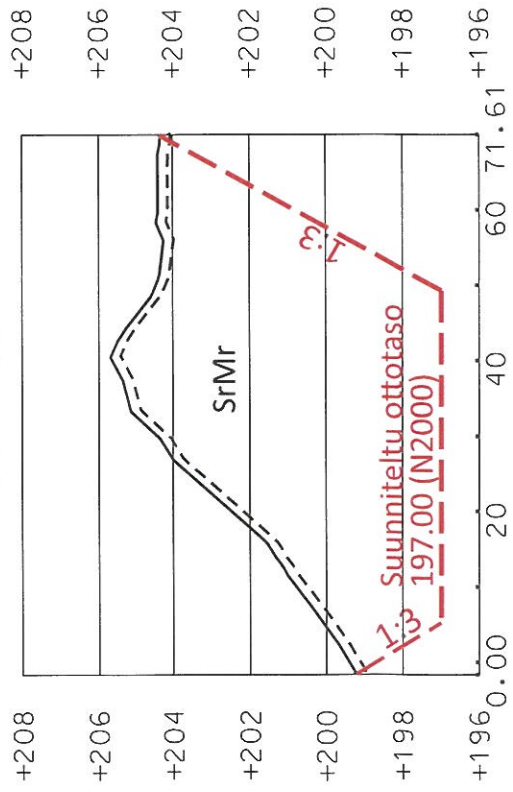
Rovaniemen MLK:n VM/III
 698-893-12-1
 Metsähallitus

MAA-AINEKSEN OTTOSUUNNITELMA	
HARRIVAARAN MOREENIALUE METSÄHALLITUS METSÄALOUS OY ROVANIEMI	
LOPPUTILANNEKARTTA	1:1000
Maailma	3.6.2024
Konsultointi: Konekallio Oy N 2000 ETRS TM-35 Tarkentanut ja suunnitellut: Juha Laakso	

A-A

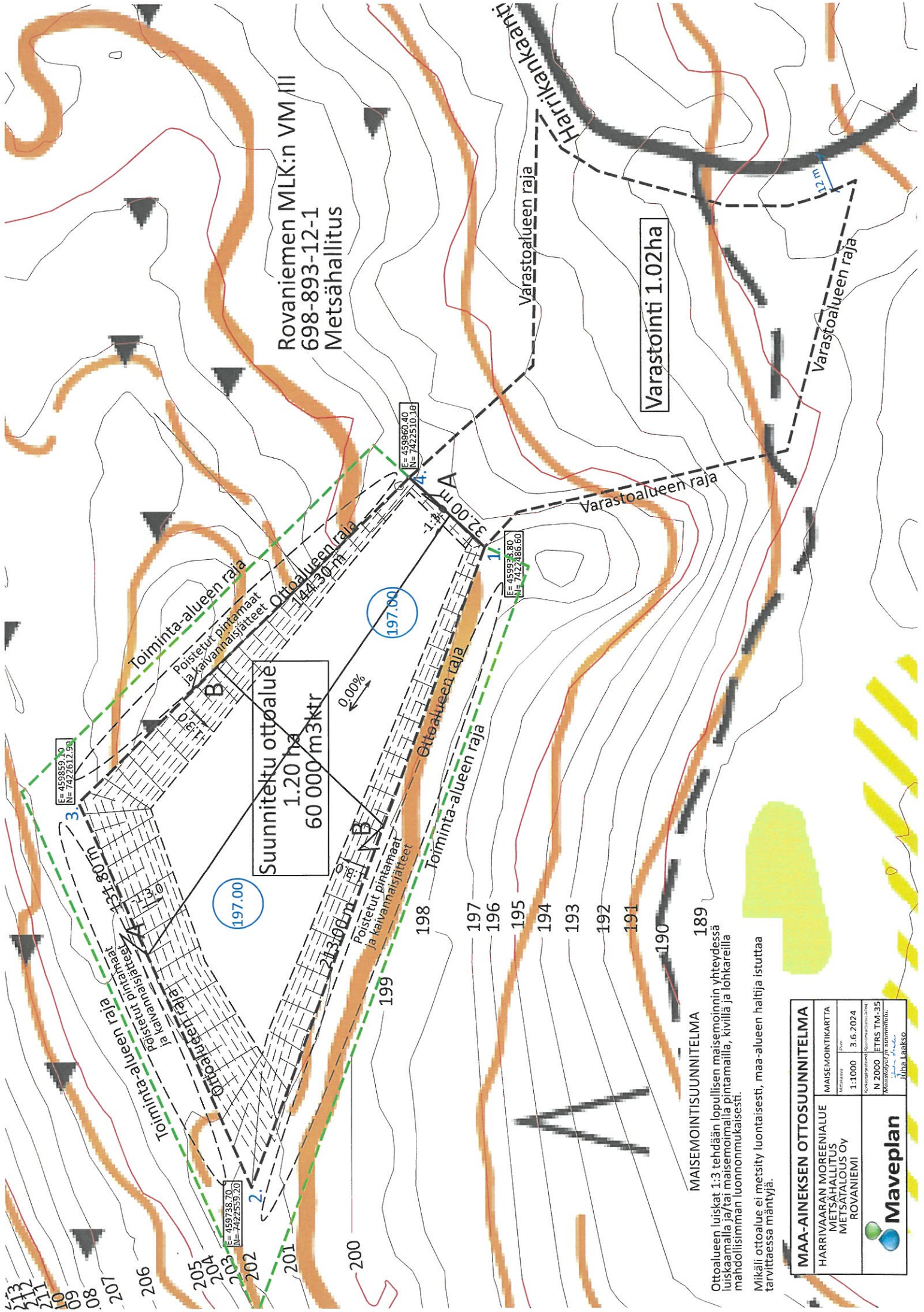


B-B



MAA-AINEKSEN OTTOSUUNNITELMA		LEIKKAUKSET	
HARRIVAARAN MOREENIALUE		Mittakaava:	Pvm
METSÄHALLITUS		1:100 /	3.6.2024
METSÄTALOUS OY		1:500	
ROVANIEMI		Kuvattu: V. J. / Piirretty: K. M. / Päättynyt: 2024	
N 2000		IETRS TM-35	
Maaströytty ja suunniteltu:			





Suunniteltu ottoalue
 1.20 ha
 60 000 m³ktr

Varastointi 1.02ha

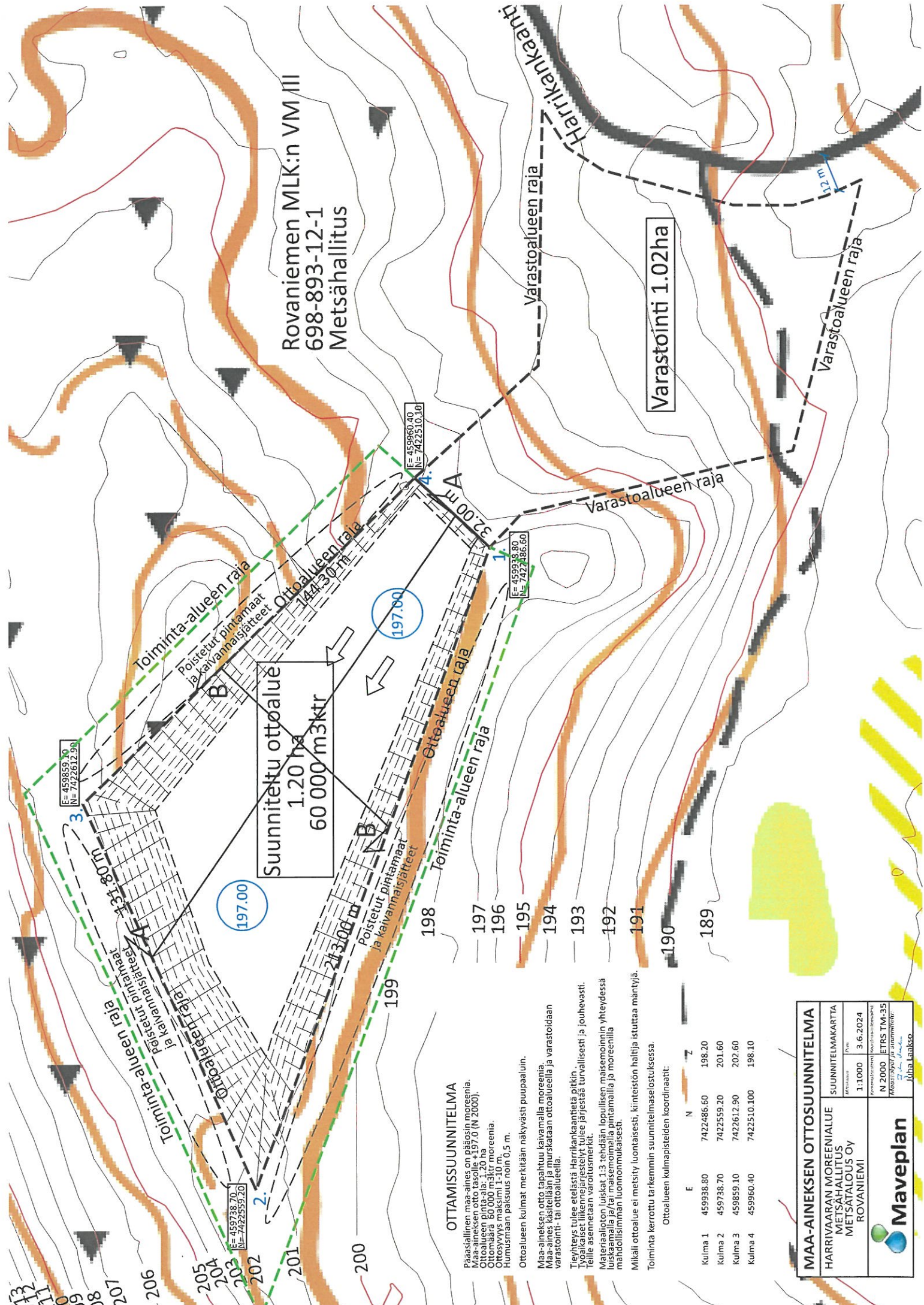
MAISEMOINTISUUNNITELMA

Ottoalueen luiskat 1:3 tehdään lopullisen maisemoinnin yhteydessä luiskaamalla ja/tai maisemoiluilla pintamailla, kivillä ja lohkeilla mahdollisimman luonnomukaisesti.

Mikäli ottoalue ei metsity luontaisesti, maa-alueen haltija istuttaa tarvittaessa mäntyjä.

MAA-AINEKSEN OTTOSUUNNITELMA	
HARRIVAARAN MÖREENIALUE METSÄHALLITUS METSÄTALOUS OY ROVANIEMI	MAISEMOINTIKARTTA Mittakaava: 1:1000 Päivä: 3.6.2024 N 2000 ETRS TM-35 Metsätalouden suunnittelu Jukka Laakso





Suunniteltu ottoalue
1.20 ha
60 000 m³ktr

Varastointi 1.02ha

OTTAMISSUUNNITELMA

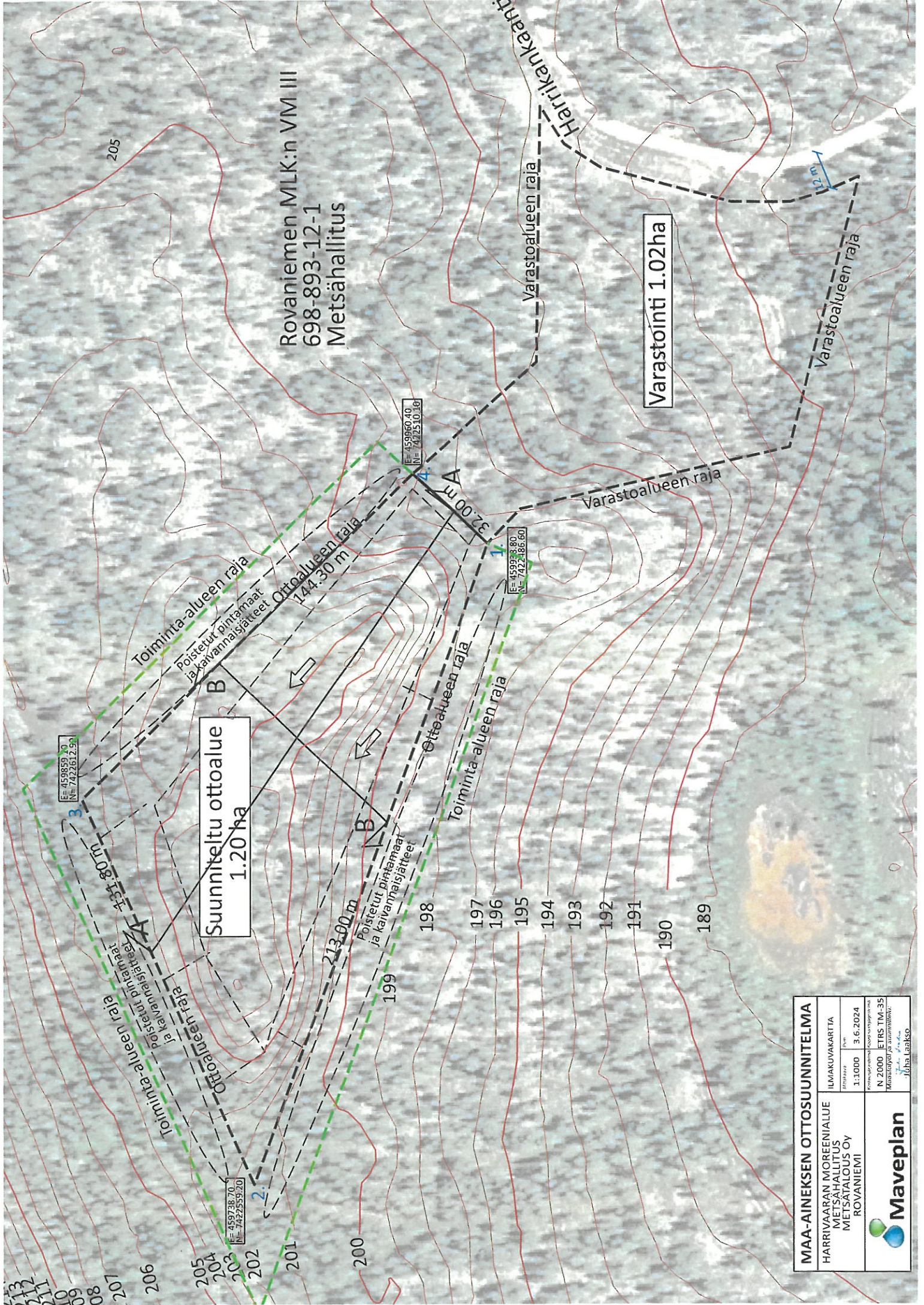
Pääsääntöinen maa-aines on pääsien moreeni.
Maa-aineksen otto tasolle +197.0 (N 2000).
Ottoalueen pinta-ala: 1.20 ha
Ottomäärä: 60 000 m³ktr moreeni.
Ottosyyvyys maksimi 1-10 m.
Humusmaan paksuus noin 0.5 m.
Ottoalueen kulmat merkitään näkyvästi puupaaluin.
Maa-aineksen otto tapahtuu kaivamalla moreeniä.
Maa-aines kastellaan ja murskataan ottoalueella ja varastoidaan varastointi- tai ottoalueella.

Tietyhkeys tulee etelästä Harrikkankaantiä pitkin.
Työkalat ja liikennejärjestely tulee järjestää turvallisesti ja joutuvasti.
Tälle asennetaan varostusmökki.
Materiaaliton luiskat 1:3 tehdään lopullisen maisemoinnin yhteydessä luiskamallia ja/tai mäksemomalla pintamalla ja moreenilla mahdollisimman luonnonmukaisesti.
Mikäli ottoalue ei metsity luontaisesti, kiinteistöön haltija istuttaa mäntyä.

Toiminta kerrottu tarkemmin suunnitelmaselostuksessa.
Ottoalueen kulmapisteiden koordinaatit:

	E	N	Z
Kulma 1	459938.80	7422486.60	198.20
Kulma 2	459738.70	7422559.20	201.60
Kulma 3	459859.10	7422612.90	202.60
Kulma 4	459960.40	7422510.100	198.10

MAA-AINEKSEN OTTOSUUNNITELMA	
HARRIVAARAN MOREENIALUE METSÄHALLITUS METSÄTALOUS OY ROVANIEMI	SUUNNITELMAKARTTA Mittakaava: 1:1000 Päivä: 3.6.2024 Kartta on tarkoitettu kaksipuoliseen käyttöön. N 2000 ITRS TM-35 Kartta on tarkoitettu ja suunniteltu: Juha Laakso
Maveplan	



MAA-AINEKSEN OTTOSUUNNITELMA	
HARRIVAARAN MOREENIALUE METSÄHALLITUS METSÄTALOUS OY ROVANIEMI	
ILMAKUVAKARTTA	1:3000
1:3000	3.6.2024
KAPPALENUMERO/ALUEKÄYTTÖSUUNNITELMAN NRO N 2000 ETRS TM-35 METSÄTALOUS OY Jukka Laakso	
Maveplan	

Suunnitelma liittyy maa-ainesten ottamislupaan Ympäristölupaan

1. LUPATIEDOT

Ympäristöluvan tai maa-ainesten ottamisluvan hakijan nimi Metsähallitus / Metsätalous Oy		
Ottamisalueen nimi Harrivaara		
Kunta Rovaniemi	Kylä Valtion metsämaa	Tilan RN:o 698-893-12-1
Ottamisalueen pinta-ala 1,20 ha		
Luvan viimeinen voimassaolopäivä 2034		
Otettava maa-aines	Ottamismäärä (m ³ -ktr)	
Kalliokiviaines (murske, louhe)		
Rakennus- ja muu luonnonkivi		
Sora ja hiekka		
Moreeni	60000	
Multa tai savi		

2. KAIVANNAISJÄTE

Kaivannaisjätteen laji ¹	Arvio kaivannaisjätteen kokonaismäärästä (m ³ -ktr) ²	Kaivannaisjätteen hyödyntäminen ja käsittely ³		
Pilaantumaton		Valitse 1, 2 ja/tai 3	Tarvittaessa yksityiskohtaisempi kuvaus	
Ei pysyvä maa-aines	Pintamaa	1	Välivarastointi alueella	
	Kannot ja hakkuutähteet	2	Välivarastointi alueella	
Pysyvä maa-aines	Kivipöly tai kivituhka			
	Vesiseulonta- ja selkeytyslaitteiden hienoainekset			
	Savi ja siltti			
	Sivukivi			
	Seulontakivet ja lohkareet	200	1	Välivarastointi alueella
	Muu, mitä?			
Pilaantunut maa-aines	Mitä?			
Kaivannaisjätteitä yhteensä	900			

A) Tiedot kaivannaisjätteen ympäristövaikutuksista⁴

Esitetty maa-ainesten ottamissuunnitelmassa.

Syntyvät kaivannaisjätteet pintamaan kuorinnasta syntyvää epäorgaanista ja orgaanista ainesta, kivennäismaata, humusta, kantoja ja hakkuutähteitä. Kaivannaisjätteet ovat ns. pilaantumaton eli luonnontilaista maa-ainesta, joka ei sisällä haitallisia aineita, joista aiheutuisi ympäristön pilaantumista tai sen vaaraa.

Pintamaat läjitetään ottoalueen laidoille vaiheittain ottamisen edistyessä. Kannot ja hakkuutähteet kerätään omiin kasoihin. Niiden annetaan kuivua 1–2 vuotta, jolloin juurakoihin sitoutunut maa-aineseos irtoaa. Kuivunut puuaineseos haketetaan ja kuljetetaan energiakäyttöön.

Mahdolliset ympäristövaikutukset liittyvät pintamaiden poiston yhteydessä tapahtuvaan ja läjityskasojen pölyämiseen tuulisella säällä

B) Ympäristön pilaantumisen sekä muiden vaikutusten ehkäisemiseksi toteutettavat toimet toiminnan aikana ja sen päätyttyä⁵

Esitetty maa-ainesten ottamissuunnitelmassa.

Pintamaiden pölyämistä ehkäistään tarvittaessa kastelemalla puhtaalla vedellä. Pintamaakasoihin syntyy nopeasti kasvillisuutta, joka sitoo ainesta ja ehkäisee pölyämistä.

C) Selvitys seurannasta ja tarkkailusta toiminnan aikana ja sen päätyttyä⁶

Esitetty maa-ainesten ottamissuunnitelmassa.

Toiminnan aikana kaivannaisjätteiden varastointi ei aiheuta erityistarkkailua lukuun ottamatta mahdollista pintamaakasojen pölyämistä, jota tarkkaillaan aistinvaraisesti.

Ottotoiminnan päättyessä kaikki kaivannaisjätteet on hyödynnetty ottoalueen loppumaisemoinnissa.

D) Tiedot toiminnan lopettamisesta⁷

Esitetty maa-ainesten ottamissuunnitelmassa.

Maisemointikartta.

3. KAIVANNAISJÄTEALUE

E) Selvitys kaivannaisjätteen jätealueesta⁸

Esitetty maa-ainesten ottamissuunnitelmassa.

Jätealueen sijainti ja pinta-ala (ha)

Pintamaat läjitetään ottoalueen laidoille (esitetty suunnitelmakartoissa).

Jätealueen perustaminen ja hoito

Ei vaadi erityistä perustamista tai hoitoa.

Jätealueen ympäristö

Esitetty ottosuunnitelman kartoissa.

Selvitys maaperän ja pohjaveden tilasta

Esitetty ottosuunnitelmassa.

Jätealueen ympäristövaikutukset ja niiden seuranta

Esitetty kohdissa A-C.

Jätealueen käytöstä poistaminen ja jälkihoito

Ottoalue maisemoidaan ottosuunnitelman (maisemointikartta, selostus kohta 10.) mukaisesti (maisemointikartta, selostus kohta 10.) Pintamaat käytetään luiskien ja pohjamaan muotoiluun.

F) Liitekartta 1:2000-1:10 000, josta käy ilmi kaivannaisjätteen jätealueiden sijainti ja lähiympäristö

Esitetty maa-ainesten ottamissuunnitelmassa

4. LISÄTIETOJA

Yhdyshenkilön nimi ja yhteystiedot (osoite, puhelin ja sähköpostiosoite)

OHJEITA:

YLEISTÄ

Kaivannaisjätteen jätehuoltosuunnitelma:

Kaivannaisjätteen jätehuoltosuunnitelma on laadittava maa-ainesten *ottamistoiminnassa syntyvästä kaivannaisjätteestä*. Vaatimus kaivannaisjätteen jätehuoltosuunnitelmasta koskee maa-ainelain 5 a § ja 16 b nojalla tapahtuvaa maa-ainesten ottamista sekä ympäristönsuojelulain 114 § tarkoittamaa kivenlouhimoa, muuta kiven louhintaa ja kivenmurkausta. Kaivannaisjätteen jätehuoltosuunnitelma on osa maa-ainesten ottamissuunnitelmaa. Kaivannaisjätteen jätehuoltosuunnitelma tulee esittää maa-ainelain mukaisen lupahakemuksen yhteydessä myös silloin, jos maa-aineksen ottaminen ei edellytä ottamissuunnitelmaa (maa-ainelaki 5 §:n 1 mom). Kaivannaisjätteen jätehuoltosuunnitelma tehdään vain luvanvaraisesta toiminnasta, joten kotitarveottamisesta suunnitelmaa ei vaadita.

Kaivannaisjätteen jätehuoltosuunnitelman laatimisen keskeiset tavoitteet ovat jätteiden synnyn ehkäisy, jätteiden hyödyntämisen edistäminen sekä jätteiden turvallinen käsittely ja ympäristön pilaantumisen ehkäisy

Jätehuoltosuunnitelman toimittaminen viranomaiselle ja aikataulu:

Kaivannaisjätteen jätehuoltosuunnitelma käsitellään maa-ainesten ottamislupahakemuksen yhteydessä. Jos ottaminen edellyttää lisäksi ympäristölupaa, jätehuoltosuunnitelma liitetään ympäristölupahakemukseen. Jos maa-ainesten ottamislupa on haettu ennen ympäristölupaa tai sitä haetaan samanaikaisesti ympäristöluvan kanssa, niin tällöin maa-ainesten ottamissuunnitelma tai siihen sisältyvä kaivannaisjätteen jätehuoltosuunnitelma kopioidaan osaksi ympäristölupahakemusta.

Voimassa olevien maa-ainesten ottamislupien jätehuoltosuunnitelma esitetään maa-ainelupaa tai ympäristölupaa valvovalle viranomaiselle valvontatarkastuksen yhteydessä. Ensimmäisen kerran suunnitelma tulee esittää **30.4.2009** mennessä. Kaivannaisjätteen jätehuoltosuunnitelmaa koskeva vaatimus ei koske ottamistoimintaa, joka on jo päättynyt ja josta lopputarkastus on tehty ennen 1.6.2008.

Jätehuoltosuunnitelma laaditaan koko toiminta-ajalle, mutta se tarkistetaan viiden vuoden välein. Jätehuoltosuunnitelma tulee toimittaa ensisijassa sähköisesti valvontaviranomaiselle.

1. LUPATIEDOT

Tässä kohdassa esitetään keskeiset maa-ainestenottamislupaa tai ympäristölupaa koskevat tiedot.

2. KAIVANNAISJÄTE

1) Kaivannaisjätteen laji ja ominaisuudet

Kaivannaisjätteellä tarkoitetaan kallio- tai maaperässä luonnollisesti esiintyvän orgaanisen tai epäorgaanisen aineksen irrotuksessa tai sen varastoinnissa, rikastamisessa tai muussa jalostamisessa syntyvää jätettä. Maa-ainesten ottamisen yhteydessä syntyviä kaivannaisjätteitä voivat olla esimerkiksi ottamisalueiden pintamaat, sivukivet, vesiseulonta- ja selkeytysaltaiden hienoainekset, kivituhka ja vastaavat ainekset.

Maa-ainesten ottamisessa syntyvät kaivannaisjätteet ovat yleensä pilaantumattomia joko pysyviä (inerttejä) tai ei pysyviä maa-aineksiä. Pilaantumaton maa-aineksen ja pysyvä kaivannaisjäte on määritelty kaivannaisjäteasetuksen (379/2008) 2 §:n 1 momentin 4 ja 5 kohdissa. Mikäli ottamistoiminnassa syntyy pilaantuneita kaivannaisjätteitä, ne yksilöidä ao. kohdassa.

2) Arvioi kaivannaisjätteenkokonaismäärästä

Ilmoitetaan kaivannaisjätelajeittain arvio koko tuotantoaikana syntyvästä kaivannaisjätteen määrästä teoreettisina kiintokuutiometreinä.

3) Kuvaus jätteen hyödyntämisestä ja käsittelystä

Valitaan vaihtoehtoista joko 1, 2 ja/tai 3.

1. Kaivannaisjäte käytetään ottamisalueen suojarakenteisiin, jälkihoitoon ja maisemointiin
2. Kaivannaisjäte kuljetetaan ottamisalueen ulkopuolelle hyödynnettäväksi
3. Kaivannaisjäte varastoidaan alueelle yli 3 vuodeksi. Alueelle perustetaan kaivannaisjätteen jätealue, lomakkeen kohta E.

Tarvittaessa jätteiden hyödyntämistä ja käsittelyä kuvataan tarkemmin oikeanpuoleisessa sarakkeessa. Ottamistoiminnassa syntyviä kaivannaisjätteitä voidaan hyödyntää ja käsitellä tehokkaasti. Pintamaita, kiviä ja kivinäismaita voidaan usein käyttää jälkihoidossa pintarakenteena sekä täyttöjen tekemiseen. Suuret kivet ja lohkareet voidaan murskata kiviainestuotteiksi. Kannot ja muu puuaines voidaan hakettaa ja viedä poltettavaksi tai käyttää pintarakenteena. Vesiseulonta ja selkeytysaltaiden hienoainekset voidaan käyttää maisemoinnissa ja ympäristönhoidossa.

Mikäli ottamistoiminnassa syntyneitä kaivannaisjätteitä ei voida käyttää hyödyksi ja ne joudutaan varastoimaan ja sijoittamaan ottamisalueelle, jätehuoltosuunnitelman tulee sisältää tiedot kyseisen kaivannaisjätteen käsittelypaikasta eli *kaivannaisjätteen*

4) Tiedot kaivannaisjätteen ympäristövaikutuksista

Kaivannaisjätteistä ja niiden varastoinnista mahdolliset aiheutuvat ympäristövaikutukset kuvataan tässä, mikäli tietoja ei ole esitetty ottamissuunnitelmassa. Tyypillisiä ympäristövaikutuksia voivat olla esimerkiksi pohjavesi-, pintavesi-, melu- sekä maisemahaitat. Jätealueen ympäristövaikutuksia on tarkasteltu kohdassa 10.

5) Ympäristön pilaantumisen sekä muiden vaikutusten ehkäisemiseksi toteutettavat toimet toiminnan aikana ja sen päätyttyä

Ottamistoiminnan haitallisten vaikutusten ehkäisemiseksi toteutettavat toimet toiminnan aikana ja sen päätyttyä esitetään tässä, mikäli niitä ei ole esitetty ottamissuunnitelmassa. Mikäli tiedot on esitetty ottamissuunnitelmassa laitetaan rasti " Esitetty maa-ainestenottamissuunnitelmassa" –kohtaan.

6) Seuranta ja tarkkailu toiminnan aikana ja sen päätyttyä

Toiminnan seuranta ja tarkkailu kuvataan tässä, mikäli ko.tietoja ei ole esitetty ottamissuunnitelmassa. Mikäli tiedot on esitetty ottamissuunnitelmassa laitetaan rasti " Esitetty maa-ainestenottamissuunnitelmassa" –kohtaan.

7) Toiminnan lopettaminen

Toiminnan lopettaminen kuvataan tässä, mikäli ko.tietoja ei ole esitetty ottamissuunnitelmassa. Mikäli tiedot on esitetty ottamissuunnitelmassa laitetaan rasti " Esitetty maa-ainestenottamissuunnitelmassa" –kohtaan.

3. KAIVANNAISJÄTEALUE

8) Selvitys kaivannaisjätteen jätealueesta

Esitetään tiedot kaivannaisjätteen jätealueesta ja sen ympäristöstä sekä tiedot jätealueen ympäristövaikutuksista ja seurannasta. Lisäksi esitetään tiedot jätealueen käytöstä poistamisesta ja jälkihoidosta sekä niihin liittyvästä tarkkailusta. Tiedot tulee esittää, mikäli niitä ei ole esitetty ottamissuunnitelmassa. Jätealueista esitetään lisäksi *liitekartta 1:2000 - 1:10 000*. Mikäli tiedot on esitetty ottamissuunnitelmassa laitetaan rasti " Esitetty maa-ainestenottamissuunnitelmassa" –kohtaan.

Mikäli maa-ainesten ottamisessa syntyvää pilaantumaton tai pysyvää kaivannaisjätettä varastoidaan ja sijoitetaan ottamisalueelle yli kolmeksi vuodeksi, tulee kaivannaisjätehuoltosuunnitelmassa esittää tiedot kyseisestä **kaivannaisjätteen jätealueesta**. Mikäli kaivannaisjäte on muuta kuin pilaantumaton tai pysyvää, niin määräaika kaivannaisjätealueen perustamiselle on 1 vuosi.

4. LISÄTIETOJA ANTAA

Ilmoitetaan yhteys henkilön nimi ja yhteystiedot, jolta voi tiedustella kaivannaisjättesuunnitelmasta yksityiskohtaisempia tietoja.

Arvoisa päättäjä

Haluaisin ilmaista syvän huoleni ja vastustukseni suunnitelmalle ottaa soraa ja kiviainesta Harrivaarasta suunnitelman mukaisesti. Sen lisäksi, että Harrivaarassa on jo nyt suoritettu mittavia hakkuita, suunnittelette ottavanne kiviainesta ja soraa 10 vuoden ajan kyseiseltä paikalta. Tästä syntyvä haitta on sekä jatkuva melu tärinä/jyrinä, kivipölyaltistus sekä vesiongelma seuraavat 10 vuotta. Tämän lisäksi maa- ja kiviaineksen otto jättää pysyvän ympäristöhaitan senkin jälkeen, eikä sitä ainakaan minun, eikä lasteni elinaikana korjata.

Haitat ovat törkeää luonnon rauhan häirintää sekä maiseman turmelemista ja vaikuttavat voimakkaasti omistamamme mökin virkistyskäyttöön. Tämä mökki on erittäin tärkeä omalle ja perheeni henkiselle hyvinvoinnille.

Toiseksi mahdollinen kaivaminen ja louhiminen vaikuttavat alueen vesitalouteen negatiivisesti, johdattaen ravinteita ja raskasmetalleja alueen vesistöihin.

Pyydämmekin teitä harkitsemaan vaihtoehtoisia kohteita maa-aineksen ottamiseksi. Tietojemme mukaan kohtuullisen matkan päässä olisi vaihtoehtoinen, jo käytössä oleva maanottoalue.

Mikäli louhoshanke päätetään jyrkästä vastustuksesta huolimatta toteuttaa ja mökin virkistyskäyttö tulee aiheutettujen häiriöiden ja haittojen takia mahdottomaksi, tulee hankkeen toteuttajan (Metsähallitus Metsätalous Oy) vastata sekä mökin purkuun ja siirtoon liittyvistä kuluista sekä jäljelle jääneen tontin arvon aleneman kompensoinnista.

Kunnioittaen

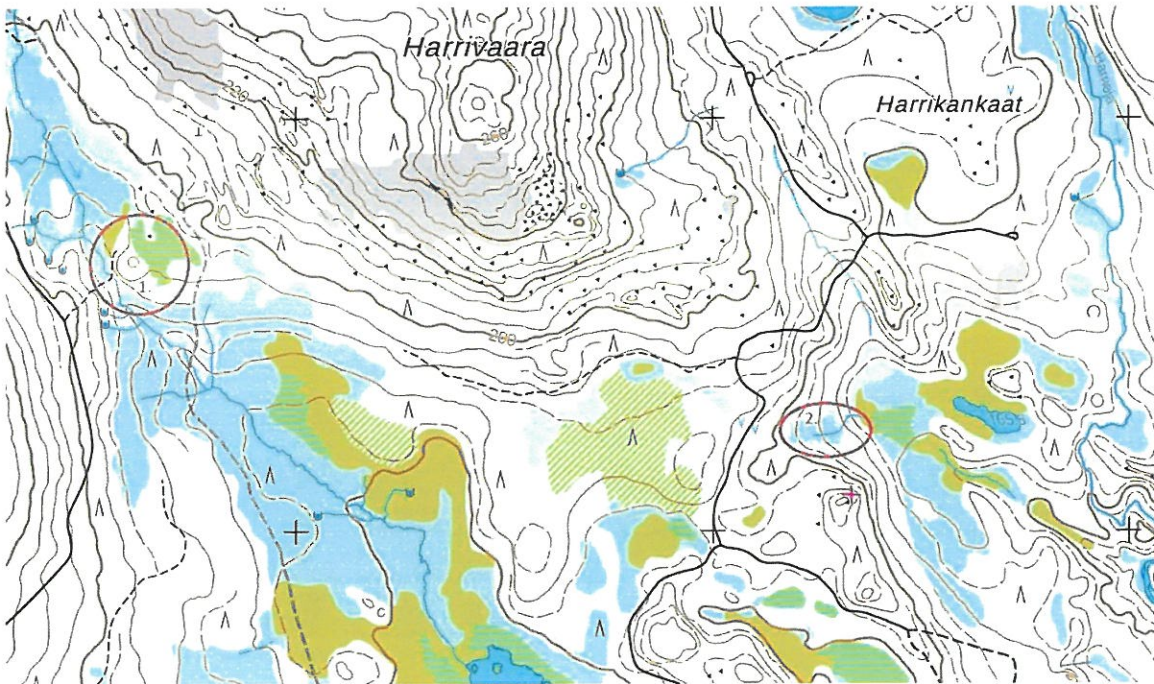
Esko Saaren KP edustajat

Liite muistutukseen 1 sivua

Historia:

Kun tontti hankittiin 80-luvulla, valintapäätökseen vaikutti halu löytää rauhallinen tontti valtion maiden rajan tuntumasta, hyvien metsästysmaiden alueelta. Harrilammen päädyistä löytyi sopiva tontti ja Harrikangas kasvoi tuolloin komeaa mäntymetsää, jota vieläkin muistellaan. Mökille kuljettiin Niesin tien kautta ja Harriojan yli tehtiin kävelysilta, joka on edelleen käytössä (aina talvisin kuljetaan tämän kautta). Isä oli innokas metsämies ja metsästi tuolla alueella koiran kanssa paljon, joskus käytiin metsällä myös yhdessä, tosin itse kuljin lähinnä kameran kanssa ja isä vastasi metsästyksestä. Nykyään käydään metsällä tuolla muutaman kerran vuodessa joko veljen kanssa tai sitten jonkun työkaverin kanssa. Yhteistä kaikille reissuille on ollut ennen ja nyt että reitti on kulkenut jossain vaiheessa tuon Harrivaaran eteläkärjen kautta, aina.

Alueella on vielä muutama hienompikin paikka, joista tuo lähemmän (2) uskon kärsivän louhoksesta eli se tulee menettämään paljon, siellä voi nähdä riekkoparven vierailevan, kun kuusikon alla on vihreää vielä talvellakin ja tuo etäampi on toivottavasti jonkunlaisen suojelelun alla koska on erittäin hieno paikka ihan kelkkareitin vieressä ja siellä vielä vanhempaa puustoa (1).



Trendi:

Nuo alkuaikojen komeat männiköt ovat Harrikankaalta kadonneet ja metsähallitus on alueelta puuta poistanut kiihtyvällä tahdilla, ja kun vaikuttaa seutu hitusen vakiintuneen ja alkaa linnut palaamaan alueelle käydään parturoimassa lisää. Näilläkään leveyksillä ei tuo metsän uusiutumismuutos ole kummoinen ja nyt tehdyt hakkuut vievät alueen edelleen huonompaan suuntaan. Tuo Harrivaaran eteläpään avaaminen louhokselle ja kiven murskaukselle on kuitenkin vielä muutamaa kertaluokkaa suurempi hävitys ja tulee vaikuttamaan alueeseen enemmän kuin annatte ymmärtää. Tämä lienee kirjaimellisesti se viimeinen pisara, nyt on lähdössä totaalisesti luonnon rauha.

Tapio ja Risto Saari

Muistutus/Metsähallitus Metsätalous Oy/Harrivaaran moreenialueen maa-aineslupahakemus

Olli T

1. lokakuuta 2024 klo 13.32

Vast. ott.: "kirjaamo@rovaniemi.fi" <kirjaamo@rovaniemi.fi>, "carita.lallukka@rovaniemi.fi" <carita.lallukka@rovaniemi.fi>

MUISTUTUS

Muistutus koskee Metsähallitus Metsätalous Oy:n tekemää maa-aineslupahakemusta Harrivaaraan moreenialueelle. Metsähallituksen tarkoituksena on kuljettaa maa-ainesta omistamani maa-alueen (698-407-19-31) lävitse.

En suhtaudu lupahakemukseen myönteisesti, koska omistamani maa-alueen läpi kulkevan tien käyttöoikeudesta ei ole tehty uutta sopimusta, eikä tien jatkokäytöstä siten myöskään ole maksettu asianmukaista korvausta.

Kerron taustaa sen verran, että olen tehnyt Metsähallituksen kanssa tien käyttöoikeussopimuksen tuolle kyseessä olevalle alueelle toukokuussa 1994. Sopimus laadittiin 30 vuodeksi, koska tuolloin minulle kerrottiin, että tie olisi vain väliaikainen. Tämän kevään toukokuussa, kun tuo sopimuksessa mainittu 30 vuotta oli kulunut, otin yhteyttä Metsähallituksen Lea Pirttilään, ja kysyin tien käyttöoikeussopimuksen uudistamisesta. Hän aikoi selvittää asiaa, mutta mitään ei ole vielä tähän päivään mennessä asiasta kuulunut, ja siksi olikin aikamoinen yllätys, kun sain tämän lupahakemuksen käsiini. Metsähallitus suunnittelee kuljettavansa maa-ainesta seuraavat kymmenen vuotta tietä pitkin josta ei ole tehty uutta sopimusta?

Kyseessä oleva tie kulkee erittäin hyväkasvuisen mäntykankaan lävitse, mikä tarkoittaa, että 12 metriä leveän tien alle jää erittäin tuottavaa ja hyväkasvuista metsätalousmaata, eikä siitä siten ole koskaan tulossa puunmyyntituloa maanomistajalle. On siis oikein ja kohtuullista, että mikäli alue edelleen jatkuu tiekäytössä, siitä on ensin tehty uusi käyttöoikeussopimus ja siitä maksetaan asiallinen korvaus maanomistajalle.

Ystävällisesti,
Olli Tiainen

VL: CaseM 2024-2586 / vastinepyyntö muistutuksista / Harrivaara

Olli Arvo <arvo.oli@metsa.fi>

21. lokakuuta 2024 klo 9.55

Vast. ott.: "Lallukka, Carita" <carita.lallukka@rovaniemi.fi>

Kopio: Lipponen Olli <oli.lipponen@metsa.fi>, Karvonen Lauri <lauri.karvonen@metsa.fi>, Pesälä Ossi <Ossi.Pesala@metsa.fi>, Pirttilä Lea <lea.pirttila@metsa.fi>

Hei!

Alla Metsähallitus Oy:n vastineet muistutuksiin:

Vastine Olli Tiaisen muistutukseen:

Metsähallitus Metsätalous Oy tulee tekemään Olli Tiaisen kanssa joko käyttöoikeussopimuksen tai hakee tietoimituksen maa-ainespaikalle menevälle tielle, tällöin määritellään asianmukaiset korvaukset tiealueen alle jäävästä maa-alueesta.

Vastine Esko Saaren KP edustajien muistutukseen:

Metsähallitus Metsätalous Oy tulee murskaamaan kyseessä olevalla Harrivaaran maa-ainesalueella maksimissaan yhteensä 50 vuorokautta 10 vuoden aikana. Yksittäisten murskausten arvioitu kesto on n. 3-7 vuorokatta kerrallaan. Kohteella ei ole näin ollen jatkuvaa murskaustoimintaa (edes joka vuosi ei murskata) vaan murskauksia tehdään sen mukaan kuin murskeita tarvitaan Metsähallitus Metsätalous Oy:n oman tiestön tarpeisiin. Säynäjäselässä sijaitseva aikaisempi maa-ainesalue on lopetettu ja maisemoitu murskausmateriaalin loppumisen vuoksi. Harrivaaran maa-ainesalue on moreenialue, joten alueella ei tehdä kalliolouhintaa. Harrivaaran maa-ainesalue maisemoidaan ja metsitetään ottamistoiminnan loputtua ja palautetaan metsätalouskäyttöön. Ottosuunnitelmassa on otettu huomioon ottoalueen ympärillä oleva vesistö, johon ei tulla johtamaan ottoalueelta vesiä.

Yhteistyöterveisin

ARVO OLLI

Tienpidon operaatioasiantuntija

**Metsähallitus Metsätalous Oy**

Ounasjoentie 6

96200 Rovaniemi